



УКРАЇНА

ЛЬВІВСЬКА РАЙОННА ДЕРЖАВНА АДМІНІСТРАЦІЯ

Р О З П О Р Я Д Ж Е Н Н Я

25 серпня 2021 року

м. Львів

№ *186/02-08/21*

***Про організацію робіт щодо виявлення,
знищення та уточнення місць
знищення вибухонебезпечних предметів
на території Львівського району Львівської області***

Відповідно до пункту 2 частини 1 статті 27 Закону України «Про місцеві державні адміністрації», постанови Кабінету Міністрів України від 11 грудня 1999 року №2294 «Про упорядкування робіт з виявлення, знешкодження та знищення вибухонебезпечних предметів», спільного наказу Міністерства України з питань надзвичайних ситуацій та у справах захисту населення від наслідків Чорнобильської катастрофи, Міністерства оборони України, Міністерства транспорту та зв'язку України, Адміністрації Державної прикордонної служби України від 27 травня 2008 року №405/223/625/455 «Про організацію робіт з виявлення, знешкодження та знищення вибухонебезпечних предметів на території України та взаємодію під час їх виконання» та протоколу Львівської районної комісії з питань техногенно-екологічної безпеки і надзвичайних ситуацій від 16 липня 2021 року №1 з метою визначення порядку взаємодії під час виконання робіт з виявлення і знешкодження вибухонебезпечних предметів, що залишилися на території Львівського району Львівської області після війн, сучасних боєприпасів та підривних засобів (далі – вибухонебезпечні предмети), крім вибухонебезпечних пристроїв, які використовуються в терористичних цілях і прийняття відповідних заходів службами району щодо попередження виникнення надзвичайних ситуацій, неklasифікованих подій, фактів загибелі людей:

1. Затвердити перелік місць знищення вибухонебезпечних предметів групами розмінувань (піротехнічними групами) на території Львівського району Львівської області, згідно з додатком 1.
2. Затвердити схему розташування місця підриву при знищенні виявлених вибухонебезпечних предметів на території Львівського району Львівської області, згідно з додатком 2.

3. Головам територіальних громад Львівського району Львівської області:

3.1. Доводити до населення підпорядкованих адміністративних територій інформацію про порядок дій у випадку виявлення вибухонебезпечних предметів (надалі ВВП);

3.2. При зверненні громадян про виявлення ВВП, своєчасно повідомляти ГУ ДСНС України в Львівській області та Львівську районну державну адміністрацію;

3.3. У випадку виявлення ВВП на підвідомчій території забезпечити обмежений доступ до місця знаходження вибухонебезпечного предмету;

3.4. При прибутті групи розмінування вказувати місце знаходження ВВП;

3.5. Зобов'язати відділи освіти територіальних громад, директорів шкіл підпорядкованих територій з початком нового навчального року проводити учнівські збори, на яких доводити до відома учнів та персоналу школи основні положення правил безпеки і поведінки при виявленні ВВП.

4. Львівському районному управлінню ГУ ДСНС України у Львівській області:

4.1. Організувати роботи, щодо знищення ВВП згідно з вимогами чинного законодавства;

4.2. Посилити роз'яснювальну роботу серед населення про порядок дій, правила безпеки і поведінки при виявленні ВВП чи інших невідомих предметів, про відповідальність за незаконне зберігання, використання і реалізацію засобів підризу, вибухових речовин, застарілих боєприпасів;

4.3. При надходженні інформації про виявлення ВВП надавати повідомлення у відповідні служби району та Львівську районну державну адміністрацію.

5. Львівському районному управлінню ГУ НП у Львівській області організувати охорону виявлених ВВП до прибуття піротехнічних груп та супроводження машин, що транспортують вибухонебезпечні предмети (від місця знаходження до місця знищення).

6. Контроль за виконанням розпорядження покласти на заступника голови районної державної адміністрації Олександра Клименка.

Голова



Христина ЗАМУЛА

Додаток 1
до розпорядження голови
Львівської районної державної адміністрації
25 серпня 2021 року
№ 186/02-08/21

Перелік місць знищення вибухонебезпечних предметів групами розмінувань (піротехнічними групами) на території Львівського району Львівської області

№ з/п	Адміністративно територіальна одиниця	Район знаходження (координати)	Мінімальна відстань до об'єктів життєзабезпечення	Рішення комісії ТЕБ і НС територіальної громади про визначення місця знищення
1.	Городоцька міська ТГ	с. Заверещиця (Цунів) відпрацьований кар'єр (49.831261, 23.685819)	0,9 км	
2.	Великолюбінська селищна ТГ	с. М. Любінь відпрацьований кар'єр (49.700305, 23.793973)	0,8 км	Рішення комісії ТЕБ і НС Великолюбінської територіальної громади №10 від 21.07.2021
3.	Щирецька ТГ	с. Піски яр (49.650363509643114, 23.878694451069354)	1.5 км	Рішення комісії ТЕБ і НС Щирецької територіальної громади №3 від 08.04.2021
4.	Давидівська ТГ	с. Давидів 1. Піщаний кар'єр АПП «Львівське» (49.76418966107124, 24.13431920596158) 2. Відпрацьований кар'єр (49.7613945778567, 24.131451710879535)	1 км 0,7 км	1. Рішення комісії ТЕБ і НС Солонківської територіальної громади №14/21 від 23.07.2021 2. Рішення комісії ТЕБ і НС Давидівської територіальної громади №16 від 14.07.2021
5.	Бібрська міська ТГ	с. Суходіл урочище «Гутисько» (49.593573506078116, 24.12550404649347)	1,5 км	Рішення комісії ТЕБ і НС Бібрської територіальної громади №4 від 22.02.2021

6.	Бібрська міська ТГ	с. Стрільки урочище Соснина (49.65329811752628, 24.324638601616634)	0,8 км	Рішення комісії ТЕБ і НС Бібрської територіальної громади №4 від 22.02.2021
7.	Перемишлянська міська ТГ	с. Вишнівчик урочище «Молодиха» (49.715489, 24.737988)	0,4 км	
8.	Перемишлянська міська ТГ	с. Унів піщаний кар'єр (49.686493, 24.584678)	1,5 км	
9.	Глинянська міська ТГ	с. Солова кар'єр глинировини (49.74576, 24.40966)	0,75 км	Рішення комісії ТЕБ і НС Глинянської територіальної громади №6 від 23.06.2021
10.	Кам'янка-Бузький міська ТГ	с. Забужжя територія військового полігону (50.124329, 24.463544)	1,65 км	
11.	Жовківська міська ТГ	с. Блищеводи піщаний кар'єр (50.057126, 24.015404)	0,9 км	Рішення комісії ТЕБ і НС Жовківської територіальної громади №8 від 27.04.2021
12.	Жовківська міська ТГ	с. Нова – Скварява піщаний кар'єр (50.036220, 23.923566)	1,6 км	Рішення комісії ТЕБ і НС Жовківської територіальної громади №8 від 27.04.2021
13.	Добросинсько-Магерівська сільська ТГ	с.т. Магерів піщаний кар'єр (50.096039039568545, 23.697976946409444)	0,6 км	
14.	Рава-Руська міська ТГ	с. Потелич піщаний кар'єр (50.22281397920689, 23.54115568832017)	2,5 км	Розпорядження міського голови від 20.07.2021 №145

Керівник апарату



Любов ВИСОЧАНСЬКА

Додаток 2
до розпорядження голови
Львівської районної державної
адміністрації

25 серпня 2021 року
№ 186/02-08/21

**Схема розташування можливого місця підриву при знищенні виявлених
вибухонебезпечних предметів на території Львівського району Львівської
області**

1. с. Заверещиця (Цунів) відпрацьований кар'єр
(49.831261, 23.685819)



2. с. М. Любінь відпрацьований кар'єр
(49.700305, 23.793973)



3. с. Піски (яр)
(49.650363509643114, 23.878694451069354)



4. с. Давидів: 4.1. Піщаний кар'єр АПП «Львівське»
(49.76418966107124, 24.13431920596158)
4.2. Відпрацьований кар'єр
(49.7613945778567, 24.131451710879535)



5. с. Суходіл урочище «Гутисько»
(49.593573506078116, 24.12550404649347)



6. с. Стрілки урочище «Соснина»
(49.65329811752628, 24.324638601616634)



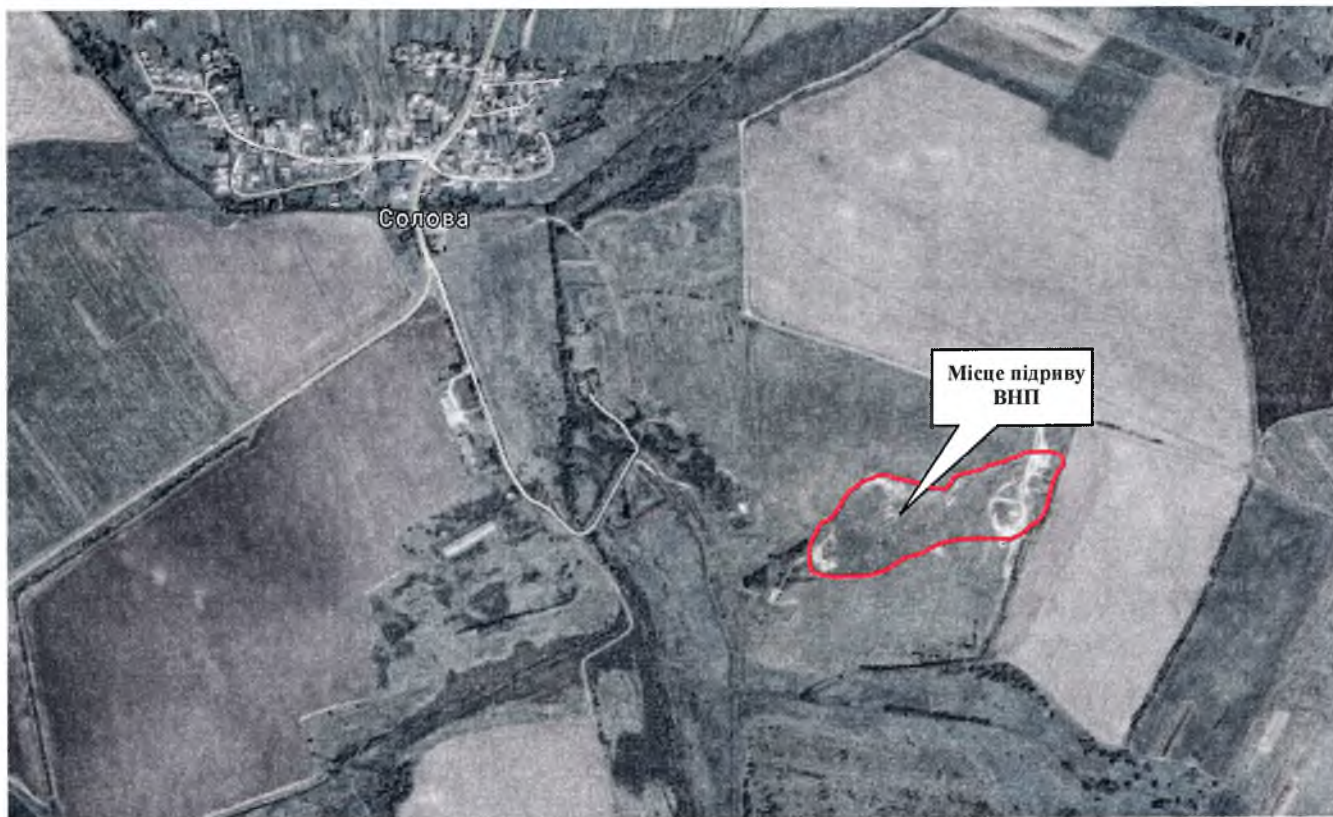
7. с. Вишнівчик урочище «Молодиха»
(49.715489, 24.737988)



8. с. Унів піщаний кар'єр
(49.686493, 24.584678)



9. с. Солова кар'єр глинировини
(49.74576, 24.40966)



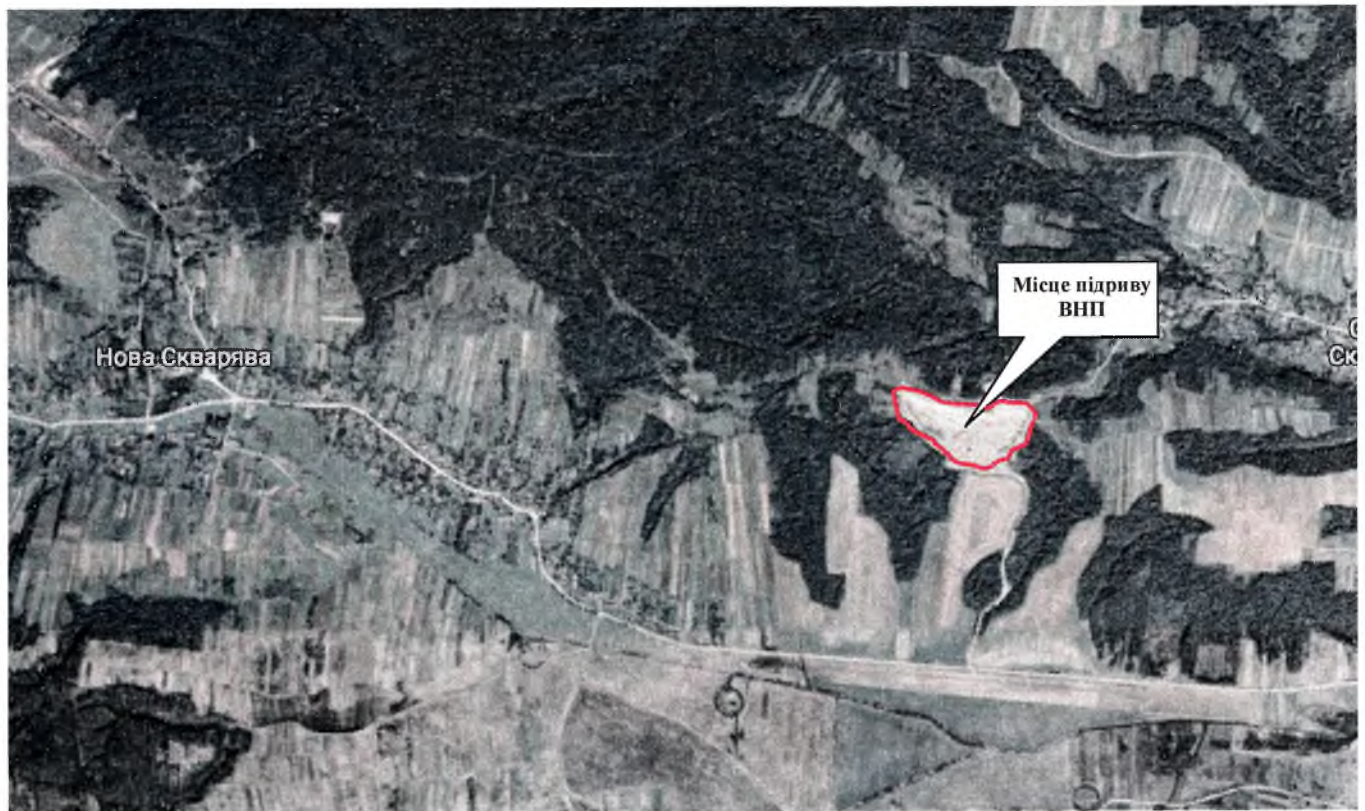
10. с. Забужжя територія військового полігону
(50.124329, 24.463544)



11. с. Блищеводи піщаний кар'єр
(50.057126, 24.015404)



12. с. Нова – Скварява піщаний кар'єр
(50.036220, 23.923566)



13. смт. Магерів піщаний кар'єр
(50.096039039568545, 23.697976946409444)



14. с. Потелич піщаний кар'єр
(50.22281397920689, 23.54115568832017)



Керівник апарату

Любов ВИСОЧАНСЬКА