



CENTER LTD
ECO CONSULTING

ТзОВ «Центр Проект ЛТД»
79008, м. Львів, вул. П. Беринди, 3/4

На громадські слухання

ЗВІТ

про стратегічну екологічну оцінку
Детального плану території
для розташування об'єктів виробничо-комунального призначення на території
Львівської міської ради Львівського району Львівської області

Директор



Якубович В.П.

(підпис та печатка)

Інженер-проектувальник
1 категорії
(Кваліфікаційний сертифікат
Серія АР №012381)
Менеджер природоохоронної
діяльності
(Диплом №ВК 28166162)



Бота О.В.

(підпис та печатка)

Львів 2021

Перші екземпляр

Листів №

Підпис і дата

Інж. № дубл

Зам. інж. №

Підпис і дата

Інж. № ориг

ЗМІСТ:

Вступ		
1.	Зміст та основні цілі документа державного планування	5
2.	Характеристика поточного стану довкілля, у тому числі здоров'я населення на основі адміністративних даних, статистичної інформації та результатів досліджень	8
3.	Характеристика стану довкілля, умов життєдіяльності населення та стану його здоров'я на територіях, які ймовірно зазнають впливу	23
4.	Екологічні проблеми, у тому числі ризики впливу на здоров'я населення, які стосуються документа державного планування, зокрема щодо території з природоохоронним статусом	32
5.	Зобов'язання у сфері охорони довкілля, у тому числі пов'язані із запобіганням негативному впливу на здоров'я населення, встановлені на міжнародному, державному та інших рівнях, що стосуються документа державного планування, а також шляхи врахування таких зобов'язань під час підготовки документа державного планування	47
6.	Опис наслідків для довкілля, у тому числі для здоров'я населення, у тому числі вторинних, кумулятивних, синергічних, коротко-, середньо-, та довгострокових (1, 3-5 та 10-15 років відповідно, а за необхідності – 50-100 років), постійних і тимчасових, позитивних і негативних наслідків	50
7.	Заходи, що передбачається вжити для запобігання, зменшення та пом'якшення негативних наслідків виконання документа державного планування	53
8.	Обґрунтування вибору виправданих альтернатив, що розглядалися, опис способу, в який здійснювалася стратегічна екологічна оцінка	55
9.	Заходи, передбачені для здійснення моніторингу наслідків виконання документа державного планування для довкілля, у тому числі для здоров'я населення	57
10.	Опис ймовірних транскордонних наслідків для довкілля, у тому числі для здоров'я населення (за наявності)	61
11.	Резюме нетехнічного характеру інформації	62
Список використаних джерел		
Додатки		

					Арк.
					2
Змн.	Арк.	№ докум.	Підпис	Дата	

ВСТУП

На сучасному етапі розвитку суспільства все більшого значення у міжнародній, національній і регіональній політиці набуває концепція збалансованого (сталого) розвитку, спрямована на інтеграцію економічної, соціальної та екологічної складових розвитку. Поява цієї концепції пов'язана з необхідністю розв'язання екологічних проблем і врахування екологічних питань в процесах планування та прийняття рішень щодо соціально-економічного розвитку країн, регіонів і населених пунктів.

Стратегічна екологічна оцінка стратегій, планів і програм дає можливість зосередитися на всебічному аналізі можливого впливу планованої діяльності на довкілля та використовувати результати цього аналізу для запобігання або пом'якшення екологічних наслідків в процесі стратегічного планування.

Стратегічна екологічна оцінка (СЕО) – це новий інструмент реалізації екологічної політики, який базується на простому принципі: легше запобігти негативним для довкілля наслідкам діяльності на стадії планування, ніж виявляти та виправляти їх на стадії впровадження стратегічної ініціативи.

Метою СЕО є забезпечення високого рівня охорони довкілля та сприяння інтеграції екологічних факторів у підготовку планів і програм для забезпечення збалансованого (сталого) розвитку.

В Україні створені передумови для імплементації процесу СЕО, пов'язані з розвитком стратегічного планування та національної практики застосування екологічної оцінки.

Основними міжнародними правовими документами щодо СЕО є Протокол про стратегічну екологічну оцінку (Протокол про СЕО) до Конвенції про оцінку впливу на навколишнє середовище у транскордонному контексті (Конвенція Еспо), ратифікований Верховною Радою України (№ 562-VIII від 01.07.2015), та Директива 2001/42/ЄС про оцінку впливу окремих планів і програм на навколишнє середовище, імплементація якої передбачена Угодою про асоціацію між Україною та ЄС.

Засади екологічної політики України визначені Законом України «Про основні засади (Стратегію) державної екологічної політики на період до 2020 року» (ухвалено Верховною Радою України 21 грудня 2010 року). В цьому законі СЕО згадується в основних принципах національної екологічної політики, інструментах реалізації національної екологічної політики та показниках ефективності Стратегії. Зокрема, одним з показників цілі 4 Стратегії «Інтеграція екологічної політики та вдосконалення системи інтегрованого екологічного управління» є показник «Частка державних, галузевих, регіональних та місцевих програм розвитку, які пройшли стратегічну екологічну оцінку – відсотків».

У 2012 році Наказом Міністерства екології та природних ресурсів України (від 17.12.2012 р. № 659) затверджено «Базовий план адаптації екологічного законодавства України до законодавства Європейського Союзу (Базовий план апроксимації)». Зокрема, відповідно до цього плану потрібно привести нормативно-правову базу України у відповідність до вимог «Директиви

Планш виконані

Планш №

Підпис і дата

Інв. № дубл

Зам. інв. №

Підпис і дата

Інв. № ориг

2001/42/ЄС про оцінку впливу окремих планів та програм на навколишнє середовище».

Закон України «Про стратегічну екологічну оцінку» був прийнятий Верховною Радою України 4 жовтня 2016 р., а 1 листопада Президент України надав пропозиції до законопроекту. 17 січня 2017 р. Верховна Рада України не підтримала доопрацювання законопроекту.

21 лютого 2017 р. у Верховній Раді України було повторно зареєстровано нову редакцію законопроекту «Про стратегічну екологічну оцінку» (реєстраційний № 6106). Метою законопроекту є встановлення сфери застосування та порядку здійснення стратегічної екологічної оцінки документів державного планування на довкілля. Законопроект, розроблений на виконання пункту 239 плану заходів з імплементації Угоди про асоціацію між Україною та ЄС, спрямований на імплементацію Директиви 2001/42/ЄС Європейського Парламенту та Ради від 27 червня 2001 р. про оцінку наслідків окремих планів та програм для довкілля.

Закон України «Про стратегічну екологічну оцінку» був ухвалений Верховною Радою України 20 березня 2018 року та 10 квітня 2018 року підписаний Президентом України. Даний Закон вступив в дію з 12 жовтня 2018 року.

Закон встановлює в Україні механізм стратегічної екологічної оцінки (СЕО), який діє в країнах Європейського Союзу та передбачає, що всі важливі документи, зокрема, державні програми, повинні, у першу чергу, проходити стратегічну екологічну оцінку з урахуванням необхідних імовірних ризиків тих чи інших дій для довкілля.

						Арк.
						4
Змн.	Арк.	№ докум.	Підпис	Дата		

1. Зміст та основні цілі документа державного планування

Детальний план території для розташування об'єктів виробничо-комунального призначення на території Львівської міської ради Львівського району Львівської області є основним видом містобудівної документації на місцевому рівні, яка призначена для обґрунтування довгострокової стратегії планування, забудови та іншого використання території.

Відповідно до ст. 2 Закону України «Про регулювання містобудівної діяльності» документація державного планування підлягає стратегічній екологічній оцінці в порядку, встановленому Законом України «Про стратегічну екологічну оцінку».

Детальний план території розробляється та затверджується в інтересах відповідної територіальної громади з урахуванням державних, громадських та приватних інтересів та визначає основні принципи і напрямки планувальної організації та функціонального призначення території, формування системи громадського обслуговування населення, організації інженерно-транспортної інфраструктури, інженерної підготовки території.

Детальний план розроблений у відповідності до норм ДБН Б.2.2-12:2019 «Планування і забудова територій», ДБН Б.1.1-15-2012 «Склад та зміст генерального плану населеного пункту», Законів України «Про регулювання містобудівної діяльності», «Про основи містобудування», «Про генеральну схему планування території України», «Земельного Кодексу України».

Детальний план території визначає:

- деталізацію та уточнення у більш крупному масштабі положень генерального плану населеного пункту;
- деталізацію та уточнення раніше розроблених детальних планів території;
- формування принципів архітектурної композиції структури забудови;
- встановлення червоних ліній регулювання забудови;
- виявлення та уточнення територіальних ресурсів для всіх видів містобудівного використання.

Вимоги Постанови Кабінету Міністрів України від 04.06.2003 р. №863 «Про затвердження Програми забезпечення безперешкодного доступу людей з обмеженими фізичними можливостями до об'єктів житлового та громадського призначення» повинні обов'язково виконуватись на наступних, більш детальних стадіях проектування конкретного об'єкту містобудування.

При розробленні детального плану території враховується Генеральна схема планування території України, Схема планування території Львівської області, стратегії та програми економічного, демографічного, екологічного, соціального розвитку відповідної території, програми розвитку інженерно-транспортної інфраструктури, охорони навколишнього природного середовища, охорони та збереження нерухомих об'єктів культурної спадщини та пам'яток археології, чинна містобудівна документація на місцевому рівні та проектна документація, інформація містобудівного, земельного та інших кадастрів, заяви щодо забудови та іншого використання території.

Містобудівну документацію «Детальний план території для розташування об'єктів виробничо-комунального призначення на території Львівської міської ради Львівського району Львівської області» розроблено на підставі наступних вихідних даних:

- Розпорядження Львівської районної державної адміністрації №47/02-08/21 від 14.05.2021 року. «Про надання дозволу на розроблення детального плану території для розташування об'єктів виробничо-комунального призначення на території Львівської міської ради Львівського району за межами населених пунктів».

- Генеральний план с. Лисиничі;
- Завдання на розроблення детального плану території;
- План топографічного знімання виконаного ТОВ «ТЕРРАЗЕМ в М 1:1000, з погодженими інженерними мережами.

Звіт сформовано на основі принципів законності та об'єктивності, гласності, участі громадськості, наукової обґрунтованості, збалансованості інтересів, комплексності, запобігання екологічній шкоді, довгострокового прогнозування, достовірності та повноти інформації у проекті документа, міжнародного екологічного співробітництва та відповідно до:

- Земельного, Водного та Лісового кодексів України;
- Закону України «Про регулювання містобудівної діяльності»;
- Закону України «Про стратегічну екологічну оцінку»;
- Закону України «Про основи містобудування»;
- Закону України «Про відходи»;
- Закону України «Про охорону атмосферного повітря»;
- Закону України «Про охорону навколишнього природного середовища»;
- Закону України «Про оцінку впливу на довкілля»;
- Закону України «Про екологічну мережу України»;
- Закону України «Про охорону земель»;
- Закон України «Про рослинний світ»;
- Закону України «Про тваринний світ»;
- Закону України «Про генеральну схему планування території України»;
- Закону України «Про Основні засади (стратегію) державної екологічної політики України на період до 2030 року»;
- Національного плану управління відходами до 2030 року;
- Стратегії розвитку Львівської області на період 2021-2027 років;
- ДБН Б.2.2-12:2019 «Планування і забудова територій»;
- ДБН Б.2.2-5:2011 «Благоустрій територій»;
- ДСП – 173 «Державні санітарні правила планування та забудови населених пунктів»;
- ДСН 3.3.6.037-99 «Санітарні норми виробничого шуму, ультразвуку та інфразвуку»;
- ДБН В.2.3-5:2018 «Вулиці та дороги населених пунктів»;
- ДБН Б.1.1-15:2012 «Склад та зміст генерального плану населеного пункту»;

						Арк.
						6
Змн.	Арк.	№ докум.	Підпис	Дата		

- ДБН А.2.2-1-2003 «Склад і зміст матеріалів оцінки впливів на навколишнє середовище (ОВНС) при проектуванні і будівництві підприємств, будинків і споруд»;
- ДБН В.2.5-75:2013 «Каналізація. Зовнішні мережі та споруди. Основні положення проектування»;
- ДБН В.2.5-74:2013 «Водопостачання. Зовнішні мережі та споруди. Основні положення проектування»;
- ДСТУ-Н Б Б.1-1-12:2011 «Настанова про склад та зміст плану зонування території (зонінг)»;
- СНіП 1.02.01 «Охорона навколишнього природного середовища»;
- Наказу Міністерства охорони здоров'я України № 173 від 19.06.96 «Про затвердження Державних санітарних правил планування та забудови населених пунктів».

Детальний план розробляється на три земельні ділянки (кадастровий номер 4623683800:03:000:0035 площею 0,9864 га; 4623683800:03:000:0037 площею 0,7851 га; 4623683800:03:000:0038 площею 1,2010) з метою зміни їх цільового призначення.

Проектом пропонується об'єднання двох земельних ділянок в одну (кадастровий номер 4623683800:03:000:0035 площею 0,9864 га; 4623683800:03:000:0037 площею 0,7851 га.) відповідно до чинного законодавства з використанням матеріалів містобудівного та земельного кадастрів.

На місцевому рівні засади екологічної політики регулюються «Програмою охорони навколишнього природного середовища Львівської області на 2016-2020 роки», «Стратегією розвитку Львівської області на період 2021-2027 років», і зокрема «Планом заходів з реалізації у 2021-2023 роках Стратегії розвитку Львівської області на період 2021-2027 років (у новій редакції)». План заходів передбачає створення сприятливої конкурентоспроможної економіки, створення умов якісного життя, збалансованого просторового розвитку населених пунктів, створення умов для збереження довкілля, формування привабливості та розвитку туристичної галузі.

						Арк.
						7
Змн.	Арк.	№ докум.	Підпис	Дата		

2. Характеристика поточного стану довкілля, у тому числі здоров'я населення на основі адміністративних даних, статистичної інформації та результатів досліджень

Лисиничі – село у складі Львівської МТГ, Львівська область. Розташоване на північних схилах низькогірного пасма Львівське плато, які спускаються в долину річки Полтви. Із заходу до Лисинич прилягають львівські передмістя, з північного сходу – забудови села Підбірці, а з південного сходу – міста Винники (рис. 2.1).

Кількість постійного населення села Лисиничі становить 2570 осіб. Загальна кількість житлових садибних будинків становить 687, квартир – 22, а житловий фонд становить 62,9 тис. м².

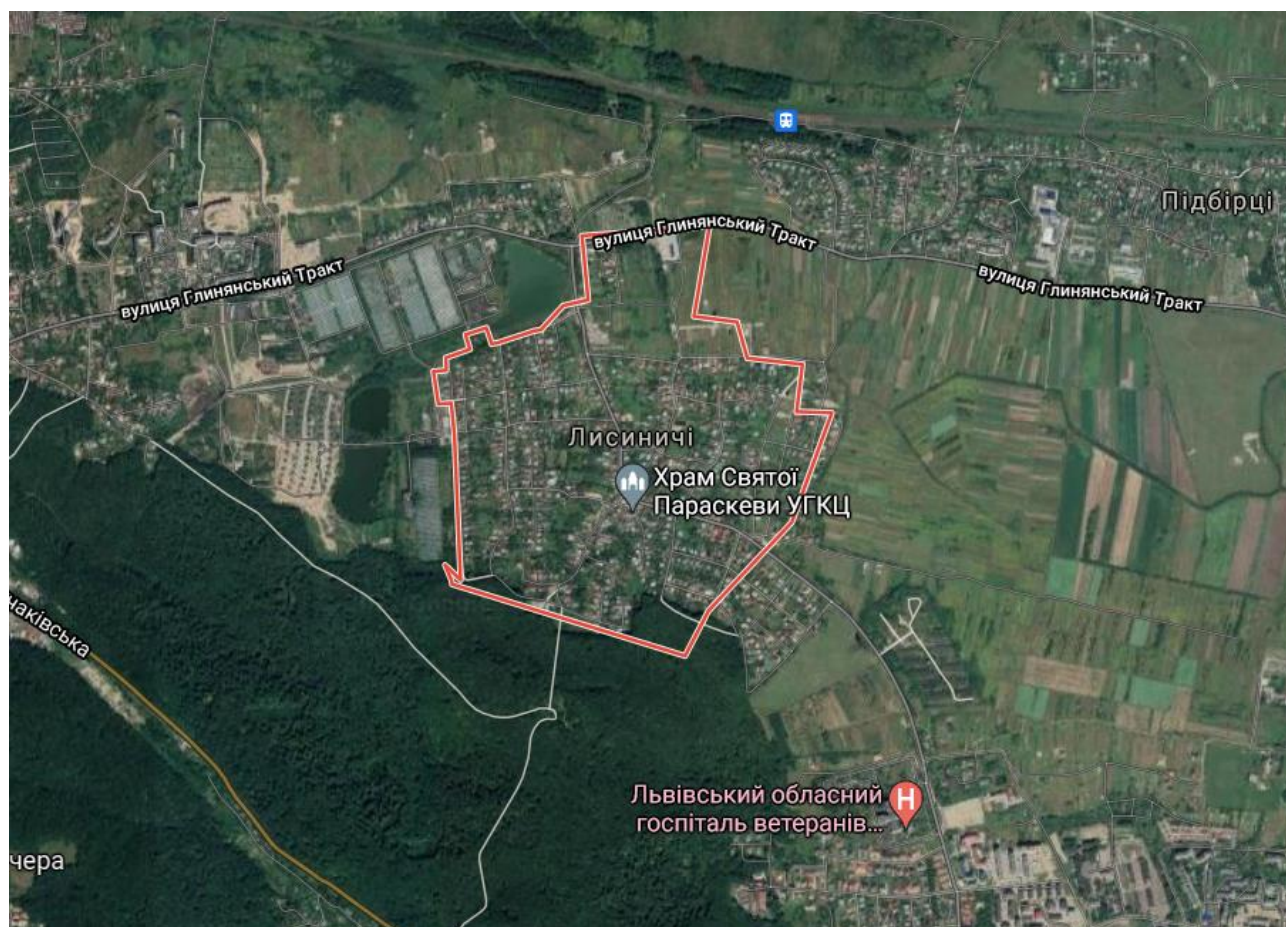


Рис. 2.1. Місцезнаходження с. Лисиничі
(Джерело: Сервіс Google Maps)

Дана територія для розташування об'єктів виробничо-комунального призначення на території Львівської міської ради Львівського району за межами населених пунктів розташована в північно-західній частині с. Лисиничі, за межами населеного пункту (рис. 2.2.).

Ділянка межує з виробничою територією, з півночі, півдня і сходу, із заходу пролягає дорога.

В цілому стан навколишнього середовища на території проектування можна характеризувати як задовільний, чому сприяє значна кількість зелених

						Арк.
						8
Змн.	Арк.	№ докум.	Підпис	Дата		

насаджень навколо території проектування (дерева та чагарники на прилеглих територіях).

Площа ділянки опрацювання становить – 9,3358 га.

Площа проєктованих земельних ділянок для розташування об'єктів виробничо-комунального призначення:

№1 – 1,2010 га;

№2 – 1,7715 га;

На даний момент ділянки вільні від забудови. Багаторічні насадження відсутні.

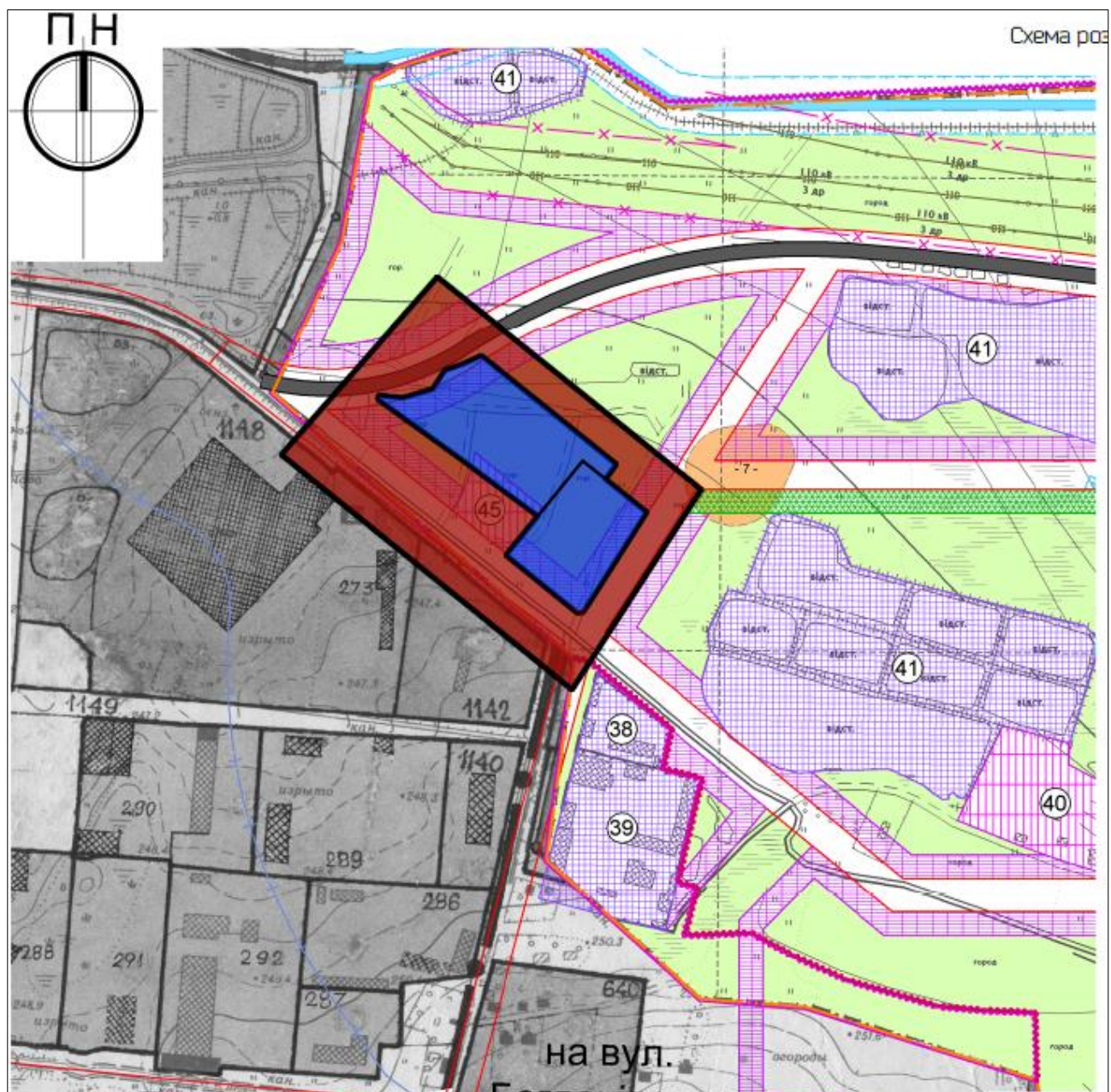


Рис. 2.2. Схема розташування території опрацювання ДПТ у планувальній структурі населеного пункту

						Арк.
						9
Змн.	Арк.	№ докум.	Підпис	Дата		

Розгляд цього розділу проводиться на основі характеристик колишнього Пустомитівського району Львівської області, однією з адміністративних одиниць, якого був вищенаведений населений пункт, в зв'язку з відсутністю оновленої інформації в контексті новоутворених адміністративних районів та ОТГ Львівської області.

Геоморфологічна будова

Територія, яку займає населений пункт, розташована в межах природно-географічної області Малего Полісся і представлена в інженерно-геоморфологічному районуванні Грядовим Побужжям з Винниківською грядою, обмеженою з півночі Полтвинською міжгрядовою долиною (рис. 2.3).

Рельєф ділянки похилий, ухил із північного заходу на південний схід. Перепад відміток – в межах 3,40 м.

У геологічній будові населеного пункту беруть участь крейдяні і четвертинні відкладення. Крейдяні породи залягають в підніжжі гряди, потужність їх досягає сотні метрів, контури кривлі загалом схожі з морфологією сучасного рельєфу. Представлені тріщинуватими мергелями, маастріхтського віку, сильно вивітреними у верхній частині розрізу. Глибина залягання кривлі в межах гряд складає 10-40 м, в межах долини 5-20 м.

Четвертинні відклади складені комплексом еолово-делювіальних, елювіальних, алювіальних відкладів. Еолово-делювіальні та елювіальні відклади складаються з супісків, суглинків, пісків, гравію потужністю до 5 м лежать безпосередньо на корінних породах міоцену. Алювіальні відклади складають заплаву терасу ріки і представлені пісками, супісками і суглинками, гравієм потужністю до 15 м. Делювіально-пролювіальні відклади представлені супісками і суглинками, пісками глинистими потужністю до 15 м.

Територія опрацювання в абсолютних відмітках знаходиться в межах 233,74–229,84 м. Перепад відміток становить 3,9 м. Найвища точка знаходиться в східній, найнижча – в південно-західній частині детального плану території.

Територія не заболочена, не підтоплюється дощовими і талими водами. Рівень ґрунтових вод потребує уточнення на стадії інженерно-геологічних вишукувань. Верхній шар ґрунту придатний для проведення робіт із озеленення.

						Арк.
						10
Змн.	Арк.	№ докум.	Підпис	Дата		

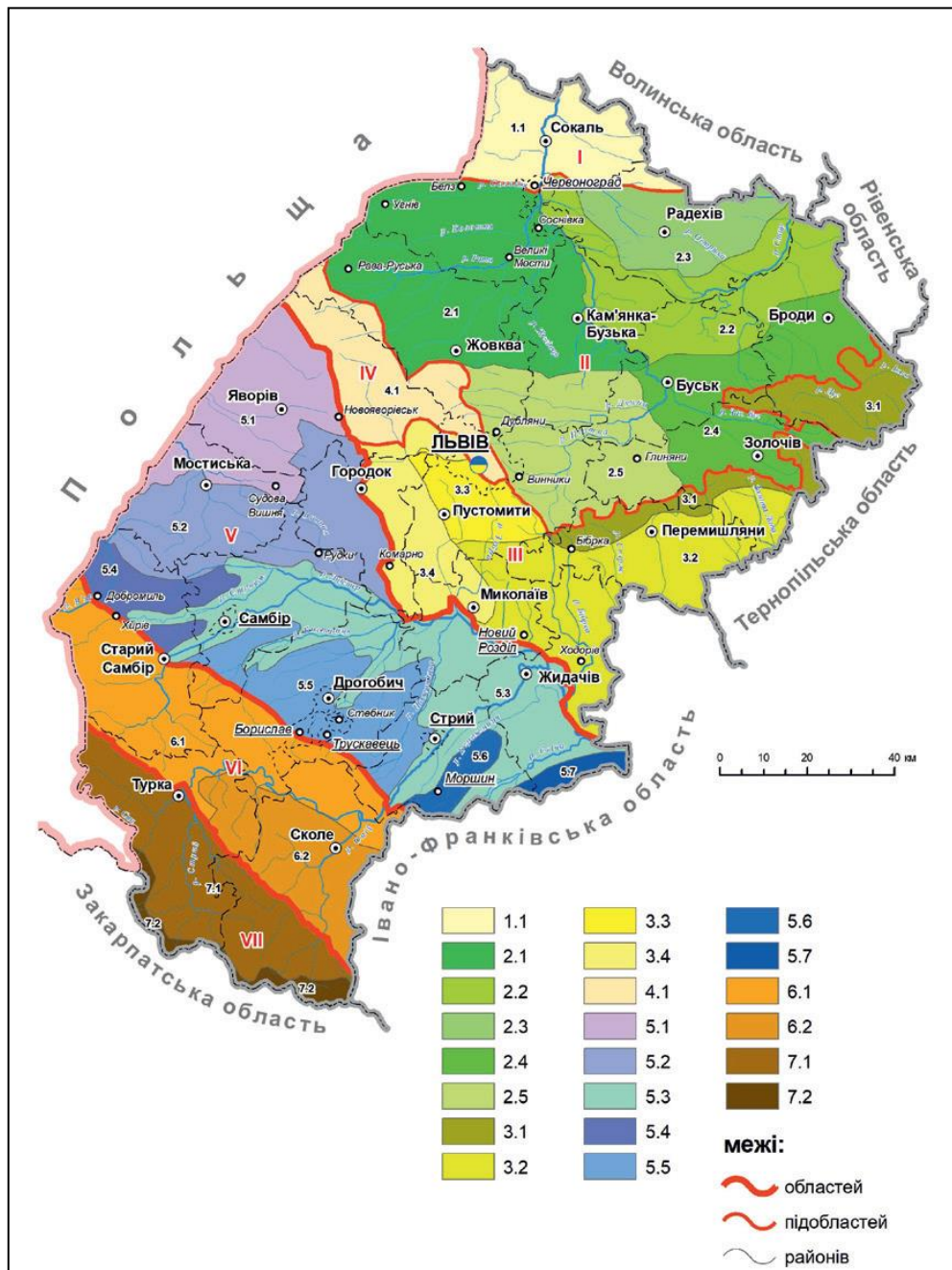


Рис. 2.3. Геоморфологічне районування Львівської області

(Джерело: *Природні умови та природні ресурси Львівщини: монографія / за заг. ред. д-ра геогр. наук, проф. М. М. Назарука. – Львів: Видавництво Старого Лева, 2018. – 592 с.)*

Гідрологічні умови

Місце розташування населеного пункту та геоморфологічна структура території зумовили її гідрологічні та гідрогеологічні умови. Відповідно до схеми «Гідрологічне районування Львівської області» територія належить до басейну річки Західний Буг, що в свою чергу належить до басейну Балтійського моря (рис. 2.4).

У загальній схемі гідрогеологічного районування України район обстежень відноситься до Західної частини Волино-Подільського артезіанського басейну. У межах зони активного водообміну підземні води залягають в четвертинних алювіально-делювіальних відкладах.

На території населеного пункту є наявними струмки та меліоративні канали, великих водних об'єктів немає.

У гідрогеологічному відношенні виділяються два водоносні горизонти.

Четвертинний водоносний комплекс віднесений до долин струмків і покривних відкладень гряд. Глибина залягання в долинах 0,5-3,0 м, на гряді 12-15 м.

Крейдяний водоносний комплекс пов'язаний з тріщинуватою зоною мергелів в інтервалі глибини 20-80 м. Має практично повсюдне розповсюдження в даному районі.

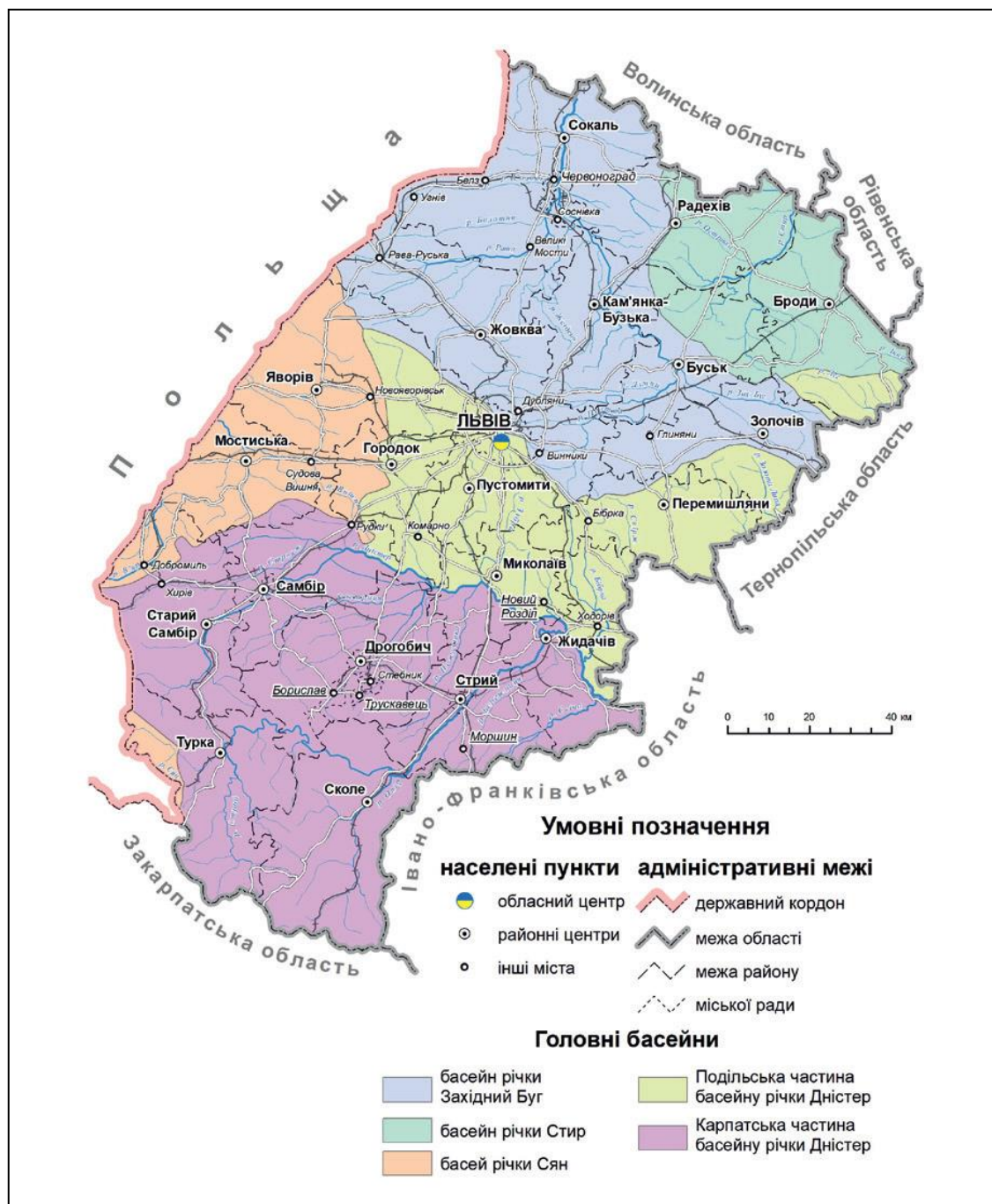


Рис 2.4. Гідрологічне районування Львівської області

(Джерело: *Природні умови та природні ресурси Львівщини: монографія / за заг. ред. д-ра геогр. наук, проф. М. М. Назарука. – Львів: Видавництво Старого Лева, 2018. – 592 с.*)

						Арк.
						12
Змн.	Арк.	№ докум.	Підпис	Дата		

Кліматичні умови.

Регіон розташований у перехідній зоні від помірно-теплого західно-європейського клімату до помірно континентального східно-європейського. Територія району знаходиться в зоні атлантико-континентального клімату і відноситься до північного кліматичного району. Особливості кліматичних умов зумовлені положенням між вологими прибалтійськими низовинами з одного боку і сухими степами південної частини – з другого. Клімат району помірно-континентальний, із м'якою зимою, довготривалою вологою весною і теплою, відносно сухою осінню. Клімат району характеризується низьким тиском, великою вологістю повітря, порівняно великою кількістю опадів, слабким випаровуванням. Велика кількість опадів спричинена західними та північно-західними вітрами з Атлантичного океану, які швидко змінюють погоду.

Зима відносно м'яка, середня температура січня -5°C , весна волога, прохолодна, осінь тепла, достатньо суха. Характерною особливістю кліматичних умов є зміна температури повітря в літній період.

Найжаркіший місяць – липень з середньомісячною температурою $+18,3^{\circ}\text{C}$. Найхолодніший місяць року – січень, із середньою багаторічною температурою $-4,1^{\circ}\text{C}$. Середньорічна температура складає $+7,4^{\circ}\text{C}$. Екстремальні температури сягають: абсолютний максимум $+37,1^{\circ}\text{C}$, абсолютний мінімум $-33,6^{\circ}\text{C}$. Мінімальна відносна вологість спостерігається в квітні – травні і становить 60%-70%, а в грудні-січні збільшується до 80%-90%.

Середньорічна кількість опадів складає 798 мм, з них 407 мм випадає у весняно-літній період, характерним є континентальний тип випадання опадів з максимумом у літні місяці та мінімум взимку. Слід відзначити, що осінь буває вологою, а взимку часті відлиги, тому створюються умови для осінньої та зимової інфільтрації опадів, що сприяє утворенню умов для відновлення експлуатаційних запасів підземних вод.

Кліматичні умови характеризуються незначними річними і добовими амплітудами, підвищеним зволоженням території. Головна риса клімату – його м'якість і часті відлиги взимку, незначні перепади температури влітку.

Район перебуває у вологій, помірно теплій агрокліматичній зоні та в агрокліматичній підзоні достатнього зволоження ґрунту.

Середня тривалість вегетаційного періоду 205-215 днів.

В третій декаді листопада можливе випадання снігу, а в третій декаді березня повний схід. Часті відлиги спричинюють нестійкість снігового покриву, середня висота – 20 см, максимальна – 56 см. Нерівномірний розподіл опадів протягом року (найбільша кількість опадів в травні–серпні, найменша – в січні-квітні) поряд з іншими факторами сприяють утворенню великих площ перезволожених земель, а також значному розвитку ерозії ґрунтів.

Радіаційний баланс додатній і складає біля 40 Ккал/см^2 за рік. Нормативна глибина промерзання 1,0м, снігове навантаження 680 Па. Середнє число днів штилю – 19. За повторюваністю вітри переважно: західні – 24%, південно-східні – 17%, північно-західні – 15%, південно-західні – 13%.

Ґрунтовий покрив

						Арк.
						13
Змн.	Арк.	№ докум.	Підпис	Дата		

Ґрунтовий покрив досить різноманітний. Найпоширенішими типами ґрунтів є: дерново-підзолисті, сірі опідзолені, дернові, лучні ґрунти (рис. 2.5).

Темно-сірі опідзолені ґрунти поєднують у собі ознаки чорноземів і дерново-підзолистих ґрунтів. Ознаки чорноземів проявляються в добре розвиненому гумусовому горизонті (He), що має глибину 30 – 32 см, у глибокому забарвленні профілю гумусом (He+Hі становить 45 – 55 см) і в наявності кротовин у підорному шарі. Підзолистість виявлена наявністю у верхній частині ґрунтового профілю рясної борошнистої крем'янкової присипки та ілювіального горизонту. Темно-сірі опідзолені ґрунти на відміну від чорноземів опідзолених мають більш глибокий ілювіальний і дещо менший гумусовий горизонти.

Темно-сірі опідзолені ґрунти і чорноземи опідзолені більш забезпечені поживними речовинами, ніж ясно-сірі і сірі опідзолені ґрунти. За характером поживного режиму іони подібні до ґрунтів чорноземного типу ґрунтоутворення. Проте під дією процесу опідзолювання, що супроводиться руйнуванням вбирного комплексу, верхні їх шари збіднені на колоїди, мають кислу реакцію та знижену суму ввібраних основ.

Сірі лісові ґрунти активно використовуються в сільському господарстві для вирощування кормових, зернових і плодо-овочевих культур. Для підвищення родючості застосовують систематичне внесення органічних добрив, травосіяння і поступове поглиблення орного шару. У зв'язку зі слабо виражені здатністю сірих лісових ґрунтів до накопичення нітратів, азотні добрива рекомендується вносити в ранньовесняний період.

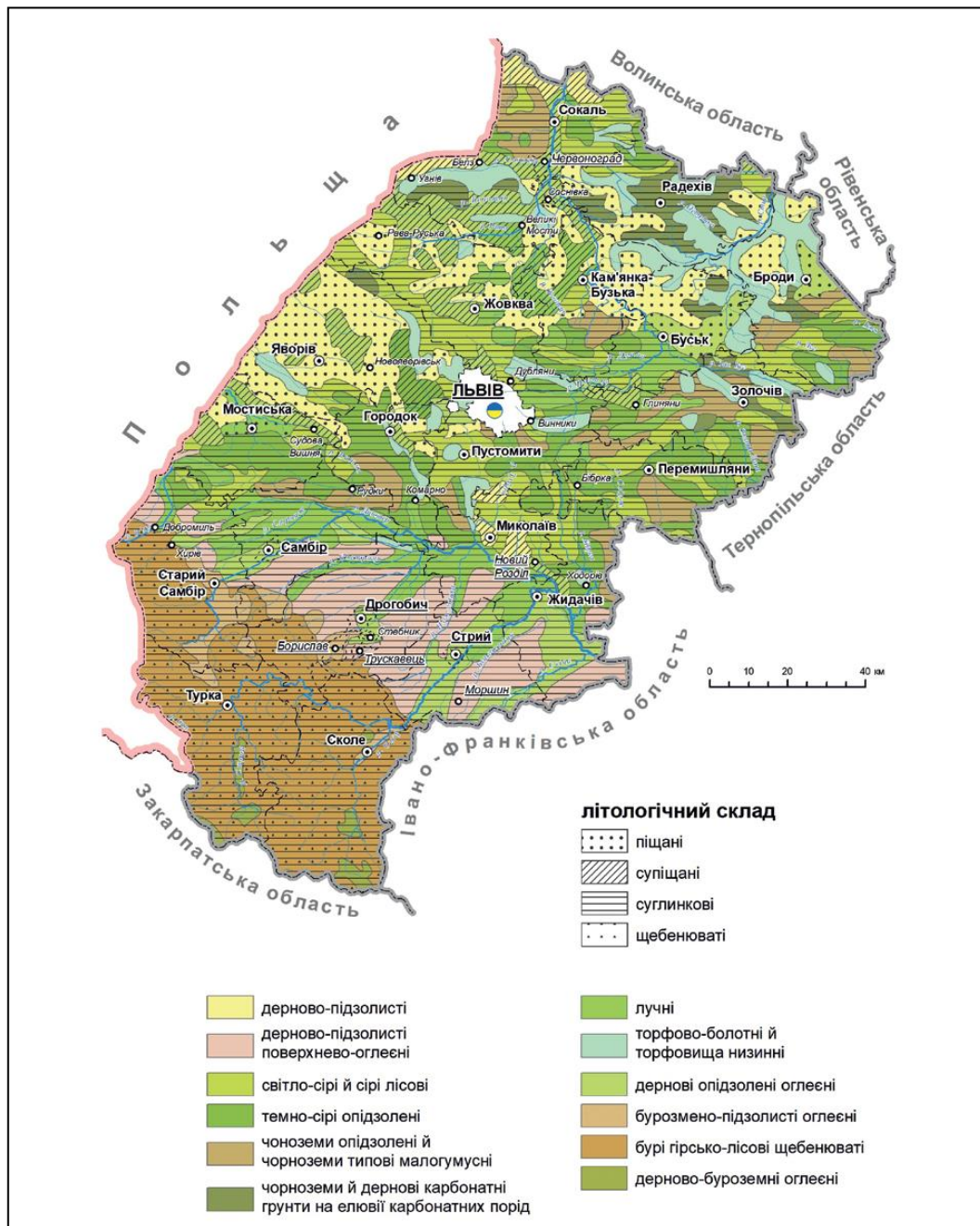


Рис. 2.5. Ґрунтовий покрив Львівської області

(Джерело: *Природні умови та природні ресурси Львівщини: монографія / за заг. ред. д-ра геогр. наук, проф. М. М. Назарука. – Львів: Видавництво Старого Лева, 2018. – 592 с.)*

Стан навколишнього середовища

Розгляд цього розділу проводиться на основі характеристик колишнього Пустомитівського району Львівської області, однією з адміністративних одиниць, якого був вищенаведений населений пункт, в зв'язку з відсутністю оновленої інформації в контексті новоутворених адміністративних районів та ОТГ Львівської області.

При аналізі та оцінці поточного стану навколишнього середовища були використані статистичні дані та офіційні дані обласних органів виконавчої влади, що реалізують державну політику у сфері охорони навколишнього природного середовища та реалізують політику у сфері охорони здоров'я. Основними

джерелами інформації були: Звіт про результати моніторингу природного довкілля Львівщини, Екологічний паспорт Львівської області, Регіональна доповідь про стан навколишнього середовища у Львівській області, статистичний щорічник Львівської області, статистичний збірник Довкілля Львівської області. В процесі роботи були проаналізовані дані досліджень, що здійснювались суб'єктами господарювання на території населеного пункту.

Повітряне середовище.

За метеорологічними характеристиками с. Лисиничі належить до території з помірним потенціалом забруднення атмосферного повітря та сприятливими умовами розсіювання шкідливих речовин.

Стан атмосферного повітря на території селища в значній мірі залежить від об'ємів викидів забруднюючих речовин від двох основних джерел забруднення – стаціонарних (промислових підприємств) та пересувних (автотранспорт) (рис. 2.6).

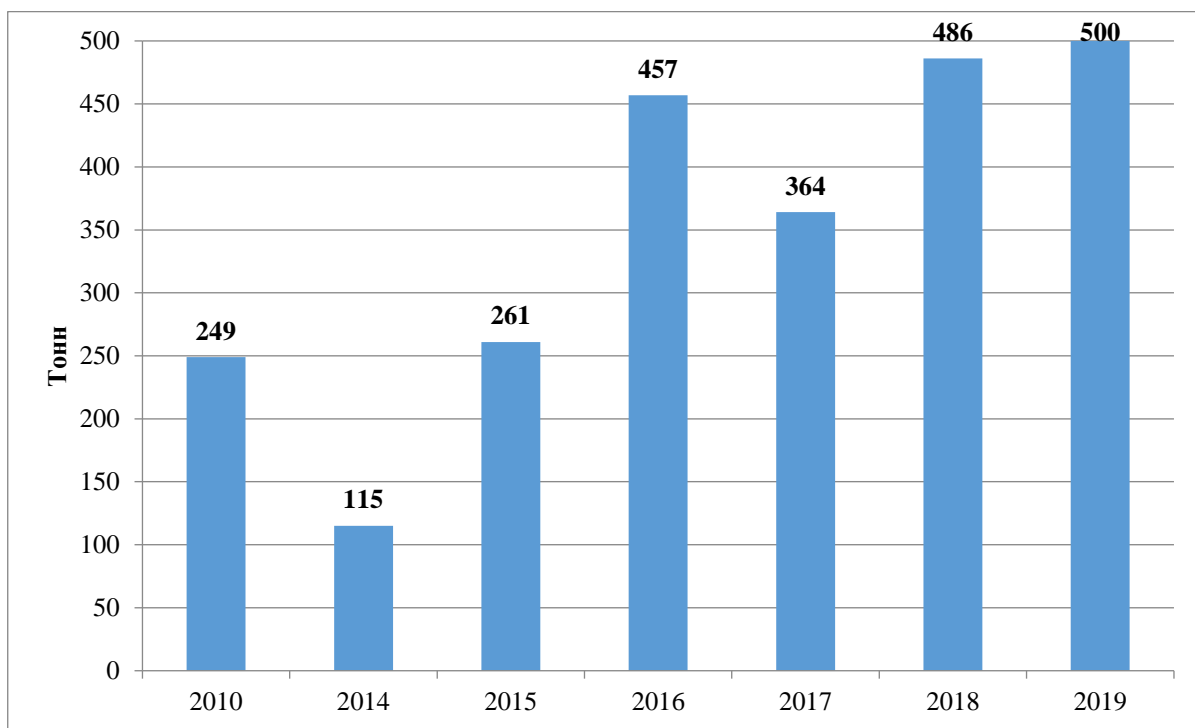


Рис. 2.6. Викиди в атмосферне повітря Пустомитівського району, т

(джерело: Інформація Головного управління статистики у Львівській області)

У зв'язку з неритмічністю роботи підприємств, скороченням обсягів випуску продукції, а також повною зупинкою виробництва, кількість викидів забруднюючих речовин (сірчистий ангідрид, окисли вуглецю, окисли азоту, вуглеводні – без летких органічних сполук) в атмосферне повітря значно зменшились. Динаміку викидів в атмосферне повітря від в розрахунку на 1км² та на одну особу зображено на рис. 2.7 та рис. 2.8.

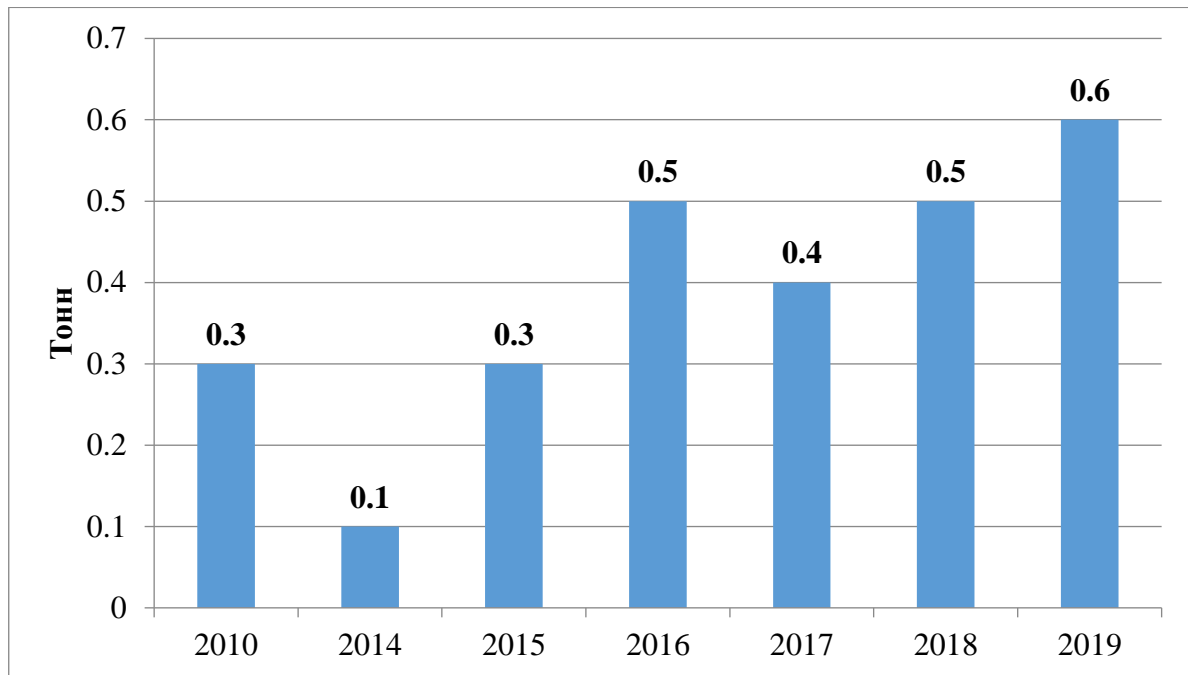


Рис. 2.7. Викиди забруднюючих речовин в атмосферне повітря Пустомитівського району від стаціонарних джерел забруднення у розрахунку на 1 км², т
(джерело: Інформація Головного управління статистики у Львівській області)

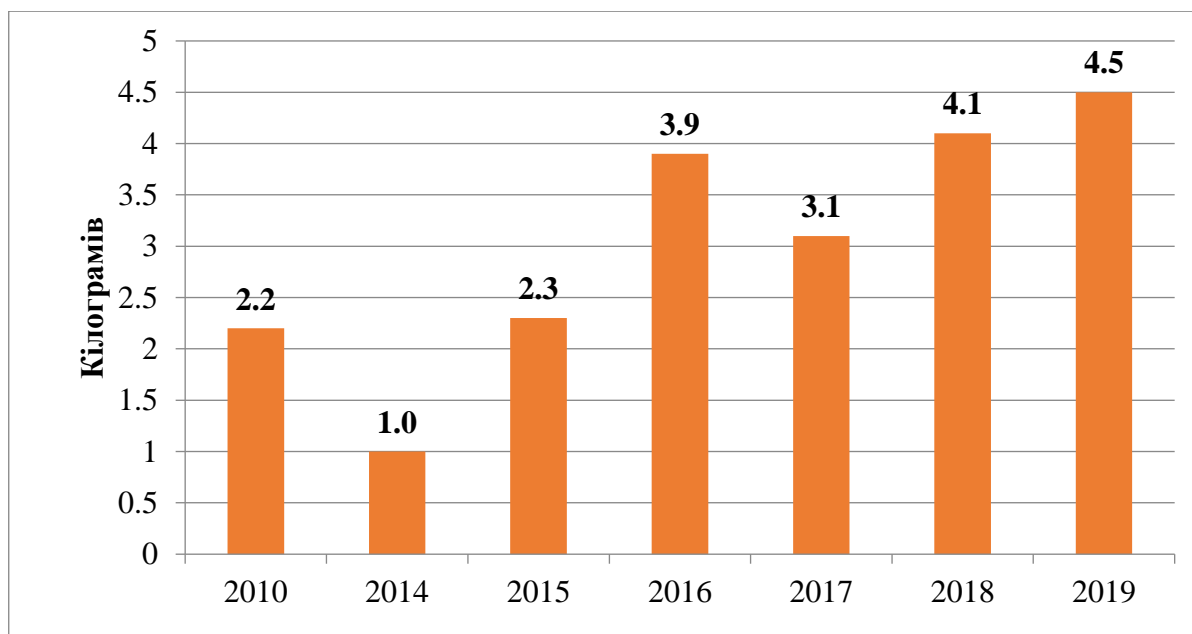


Рис. 2.8. Викиди забруднюючих речовин в атмосферне повітря Пустомитівського району від стаціонарних джерел забруднення у розрахунку на 1 ос, кг
(джерело: Інформація Головного управління статистики у Львівській області)

Внаслідок інтенсивного руху транзитного автотранспорту через район, а також в зв'язку з різким збільшенням кількості місцевих транспортних засобів, спостерігається певне забруднення атмосферного повітря пилом та окислами азоту. Майже всі складові вихлопних газів автомобілів шкідливі для людського організму, а оксиди азоту до того ж беруть активну участь у створенні фотохімічного смогу. Зменшення цього впливу можливе шляхом удосконалення схем руху, розташування майданчиків для паркування автомобілів, покращення якості палива, а також доріг.

Крім того, через незадовільний стан доріг постає проблема з забрудненням повітря пилом, через який мешканці відчують дискомфорт. Також населення відчуває дискомфорт через неприємні запахи з каналізації, СТО, АЗС, окремих підприємств тощо. Крім того, в осінній і весняний період, під час прибирання присадибних ділянок і городів, спостерігається задимлення приземних шарів повітря від відкритих вогнищ. Такі явища мають сезонний характер і суттєво не впливають на забруднення повітря, проте в окремі дні спостерігається висока концентрація шкідливих речовин і у приземному шарі повітря.

Вихідні дані не характеризують дійсного стану забруднення повітряного басейну села. В зв'язку з тим що за останні роки відбувається спад виробництва, повна або часткова його зупинка, має місце зменшення валових викидів по всіх джерелах викиду.

За останні роки спостерігається зростання внеску автотранспорту в загальне забруднення території за рахунок збільшення автомобілів.

Водне середовище.

Екологічний стан поверхневих водних об'єктів і якість води в них є вирішальними чинниками санітарного та епідеміологічного благополуччя населення. Більшість басейнів рік згідно з гігієнічною класифікацією водних об'єктів за ступенем забруднення можна віднести до забруднених та дуже забруднених. Внаслідок недостатнього фінансування будівництво і реконструкція більшості об'єктів каналізування та водопостачання, запланованих державними і регіональними програмами охорони водних ресурсів практично не проводиться. Моніторинг якості води поверхневих водойм свідчить про те, що незважаючи на значний спад промислового виробництва за останні роки та зменшення у зв'язку з цим скиду у водойми стічних вод має місце тенденція до погіршення екологічного стану водойм I-ої та II-ої категорій, як за санітарно-хімічним так і за санітарно-мікробіологічним показниками. На сьогодні через високий рівень техногенного навантаження на водойми, практично всі водойми за рівнем забруднення наблизились до III класу, а очисних споруд технології водопідготовки фактично не змінилися.

Якість води погіршується через затоплення та підтоплення територій, передбачається зростання такої загрози для окремих долинних ділянок в разі підвищення температури води у місцевих водоймах на $+0,7^{\circ} + 1,5^{\circ} \text{C}$, в результаті чого можливе послідовне погіршення якості води через зниження концентрації розчиненого кисню, ослаблення водообміну та евтрофікацію водних об'єктів.

						Арк.
						18
Змн.	Арк.	№ докум.	Підпис	Дата		

Основними причинами забруднення поверхневих вод є надходження до водних об'єктів забруднювальних речовин у процесі поверхневого стоку води з забудованих території та сільгоспугідь, ерозія ґрунтів на водозабірній площі.

Якісний стан підземних вод унаслідок господарської діяльності також постійно погіршується. Це пов'язано з існуванням фільтрувальних накопичувачів стічних вод, а також з широким використанням мінеральних добрив та пестицидів.

Погіршує ситуацію необлаштованість водоохоронних зон та прибережних захисних смуг. Про це свідчать наявність заболочених прибережних вод та пов'язаних з ними анафелогенних зон.

Всередині водоохоронної зони встановлюється прибережна захисна смуга (ПЗС) – зона суворих обмежень і регламентації, щодо використання території, в тому числі її забудова. Згідно ВКУ (ст.88) і ЗКУ (ст.60) ПЗС встановлюється з урахуванням конкретних умов, що склалися. Тобто ділянки, що мають земельний відвід в межах ПЗС з зазначенням цільового її використання.

Ґрунтове середовище.

Джерелом механічного забруднення ґрунтів може бути несвоєчасна і неякісна санітарна очистка території. На території та околицях селища практично постійно виникають несанкціоновані та стихійні сміттєзвалища, які є основним джерелом механічного забруднення його території. Відходи є основним регіональним фактором забруднення навколишнього середовища. Міграція токсичних компонентів призводить до забруднення ґрунтів, поверхневих та підземних вод, атмосферного повітря.

В межах села має місце чітка просторова закономірність залежності аномалій хімічних елементів з територіями зон промислових виробництв і прилеглих до них районів, а також основних транспортних магістралей.

Крім того, на ґрунтове середовище впливає кладовище.

В цілому стан навколишнього середовища на території проектування можна характеризувати як задовільний, чому сприяє значна кількість зелених насаджень навколо території проектування (дерева та чагарники на прилеглих територіях).

Існуючі планувальні обмеження.

Планувальними обмеженнями на території детального плану території є:

- межі сусідніх землекористувачів;
- охоронна зона від ЛЕП 0,4 кВт (повітряні лінії електропередач ПЛ-0,4 кВ з охоронними зонами 2 м. по обидві сторони лінії від крайніх проводів (згідно Постанови Кабінету Міністрів України від 04.03.1997 №209 «Про затвердження Правил охорони електричних мереж»);
- охоронна зона від газопроводу середнього тиску – (охоронна зона 4 м. по обидві сторони лінії від труби) (згідно ДБН Б.2.2-12:2019 Додаток И.1);
- санітарно-захисна зона від виробничих будівель сусідніх підприємств 100 м. (згідно з ДСП 173-96 додаток №5 «Розміри санітарно-захисних зон від сільськогосподарських підприємств до житлової забудови та прирівняних до неї об'єктів»);

						Арк.
						19
Змн.	Арк.	№ докум.	Підпис	Дата		

- червоні лінії вулиць.

Природоохоронні території та об'єкти.

На території чи в околицях території опрацювання ДПТ відсутні об'єкти природно-заповідного фонду.

Україна є однією з країн, що підписала Бернську конвенцію про біологічне різноманіття (Конвенція про охорону дикої флори та фауни і природних середовищ існування в Європі). Дата підписання Україною: 11 червня 1992 р. Дата ратифікації Україною: Закон України «Про ратифікацію Конвенції про охорону біологічного різноманіття» від 29 листопада 1994 р. № 257/94-ВР. Дата набуття чинності: 29 грудня 1993 р., для України – 7 лютого 1995 р.

Смарагдова мережа України (англ. Emerald network) – українська частина Смарагдової мережі Європи, розробляється з 2009 року.

Мережа Емеральд (Смарагдова мережа, Emerald Network) – це мережа, що включає Території Особливого Природоохоронного Інтересу (Areas of Special Conservation Interest, ASCI, далі – «території (об'єкти) мережі Емеральд»). Мережа Емеральд проектується в державах, які є сторонами Бернської конвенції (всього 26 держав), у країнах Європейського Союзу на виконання Бернської конвенції створюється мережа «Натура 2000», яка проектується за аналогічними принципами, що і мережа Емеральд, але використовує юридичні і фінансові інструменти ЄС.

Провідною організацією, яка відповідає за розбудову даної мережі, є Міністерство захисту довкілля та природних ресурсів України. Розробником першої черги Мережі (у 2009-2016 роках) була благодійна організація «Інтерекоцентр» (за цей період підготвлені описи на 271 територію). У період 2017-2019 років проектуванням Смарагдової мережі займається громадська організація «Українська природоохоронна група» (за 2017-2018 розроблено та подано на розгляд Бернської конвенції обґрунтування щодо створення ще 106 територій Мережі). Під час засідання Постійного комітету Конвенції 44-5 грудня 2019 року нові 106 територій були додані до складу мережі (№272-377). Проектом передбачено і створення екологічної мережі.

Екомережа – це складна, різнорівнева, просторова система природних біотичних і абіотичних елементів екосистеми, а також змінених і деградованих ландшафтів, що вимагають збереження або відновлення, у тому числі і шляхом невиснажливого використання. Як впливає з цього визначення, до складу екомережі мають бути включені не тільки території із збереженою природною рослинністю, але й змінені, навіть деградовані, ландшафти, які потребують відновлення.

Село Лисиничі не знаходиться на територіях Смарагдової мережі України у Львівській області (рис. 2.9).

						Арк.
						20
Змн.	Арк.	№ докум.	Підпис	Дата		

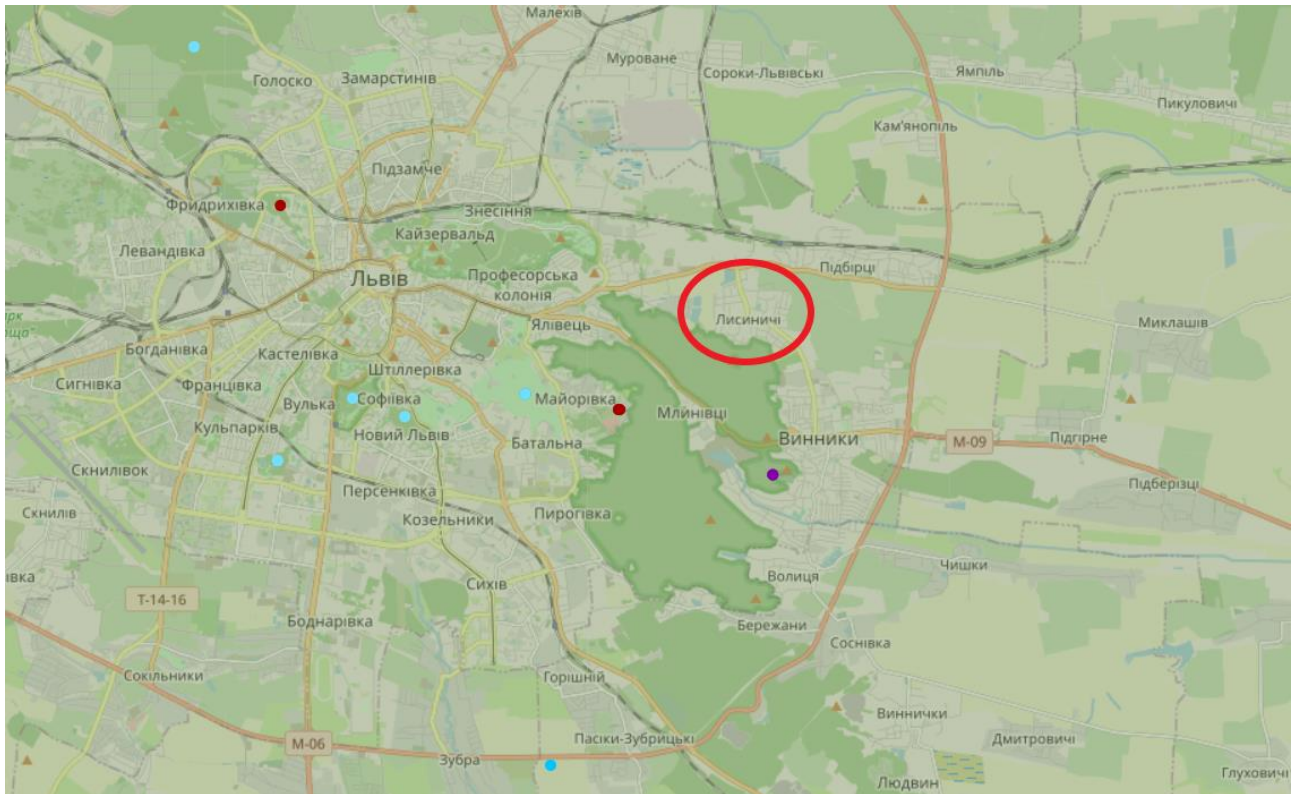


Рис. 2.9. Розташування с. Лисиничі в системі територій Смарагдової мережі України
(Джерело: *Cervic Species of Resolution 6. Database*)

На території опрацювання ДПТ території та об'єкти природно-заповідного фонду відсутні. Вплив від реалізації планованої діяльності на території Смарагдової мережі буде мінімальним та незначним. Всі екологічні коридори та шляхи міграції зосереджені здебільшого вздовж русел річок. Територія опрацювання ДПТ знаходиться на значній відстані від ключових територій Смарагдової мережі. Виходячи з цього, негативного впливу на вищевказані території не очікується.

Об'єкти культурної та археологічної спадщини.

На території та в околицях с. Лисиничі об'єкти історико-архітектурної спадщини відсутні.

Аналіз картографічних матеріалів та фізико-географічної ситуації свідчить також про велику ймовірність виявлення невідомих об'єктів археології. Під час проведення будь-яких земляних робіт можуть бути виявлені ознаки наявності археологічних пам'яток (уламки посуду, кістки, знаряддя, праці, зброя та ін.). Тоді, згідно зі ст. 36 Закону України «Про охорону культурної спадщини», виконавець робіт зобов'язаний зупинити їхнє подальше ведення і протягом однієї доби повідомити про це орган охорони культурної спадщини для забезпечення відповідних заходів для вивчення та фіксації археологічних об'єктів, нанесення на карти та визначення їх охоронних зон.

Згідно зі ст. 37 роботи на щойно виявлених об'єктах культурної спадщини здійснюються за наявності письмового дозволу відповідного органу охорони культурної спадщини на підставі погодженої з ним науково-проектної документації.

3. Характеристика стану довкілля, умов життєдіяльності населення та стану його здоров'я на територіях, які ймовірно зазнають впливу

Розгляд цього розділу проводиться на основі характеристик колишнього Пустомитівського району Львівської області, однією з адміністративних одиниць, якого був вищенаведений населений пункт, в зв'язку з відсутністю оновленої інформації в контексті новоутворених адміністративних районів та ОТГ Львівської області.

Пустомитівський район – район України у центрі Львівської області. На півночі до району примикає обласний центр місто Львів. Районний та адміністративний центр – місто районного значення Пустомити. Населення становить 119,3 тисяч осіб (на 21 грудня 2018 року). Площа становить району становить 953 км², займає дванадцяте місце серед 20 районів області. Утворено 1959 року.

Моніторинг за станом атмосферного повітря у Львівській області здійснює Львівський регіональний центр з гідрометеорології.

Обсяги викидів забруднювальних речовин в атмосферне повітря у Львівській області у 2018 році становили 106,7 тис. т. Крім того, підприємства області у 2018 році викинули 5355 тис.т діоксиду вуглецю (на 15,7% більше ніж у 2017 році), і найбільше – у Кам'янка-Бузькому районі (65,4% від загальнообласного обсягу). У розрахунку на один квадратний кілометр території області у середньому викинуто 4,9 т забруднювальних речовин (в Україні – 4,5 т), у розрахунку на одного мешканця – 42,3 кг (в Україні – 60,8 кг). Із загальної кількості забруднюючих речовин викиди речовин, що належать до парникових газів, зокрема метану становили 43,2 тис.т (39,6% від загального обсягу), оксиду вуглецю – 5,4 тис.т (5,0%). Викиди діоксиду та інших сполук сірки становили 40,3 тис.т (36,9%), сполук азоту – 9,0 тис. т (8,2%), речовин у вигляді твердих суспендованих частинок – 8,4 тис.т (7,7%).

За 2018 рік у Пустомитівському районі обсяг викидів становив 364 т забруднюючих речовин, у тому числі: оксиду вуглецю – 82 т, метану – 161 т, діоксиду азоту – 30 т, оксиду азоту – 10 т, діоксиду сірки – 0 т, неметанових летких органічних сполук – 13 т, крім того, викиди діоксиду вуглецю – 18766 т. Викиди забруднювальних речовин у розрахунку на 1 особу становлять 4,1 кг, а у розрахунку на 1 км² – 0,5 т (рис. 3.1, рис. 3.2).

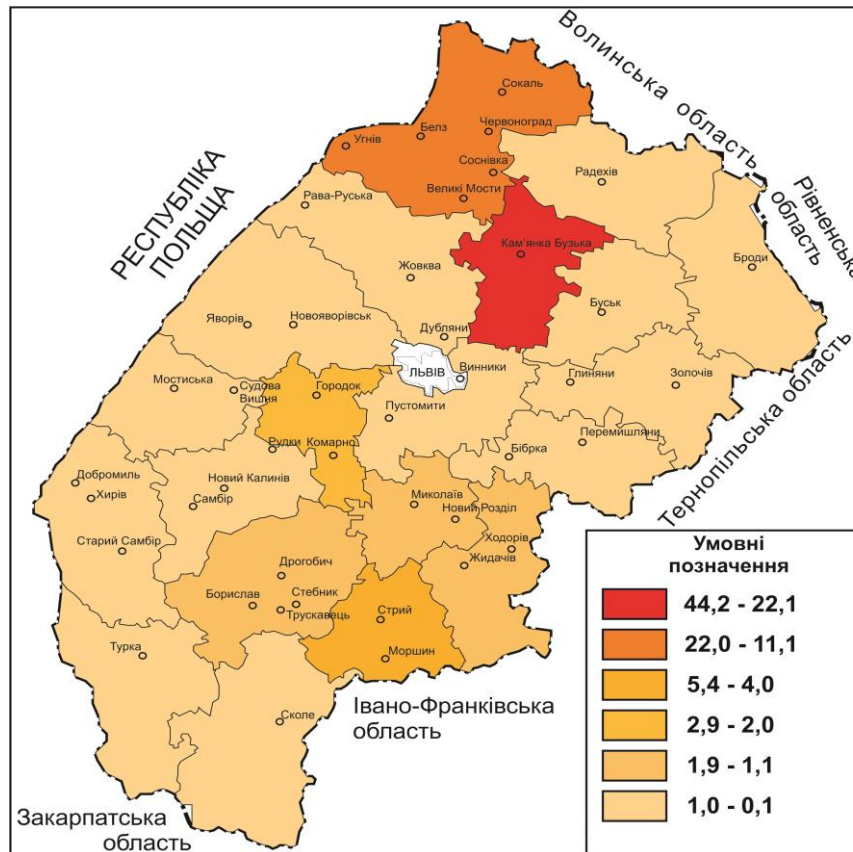


Рис. 3.1. Викиди забруднюючих речовин у атмосферне повітря на 1 км², т
 (джерело: Інформація Головного управління статистики у Львівській області)

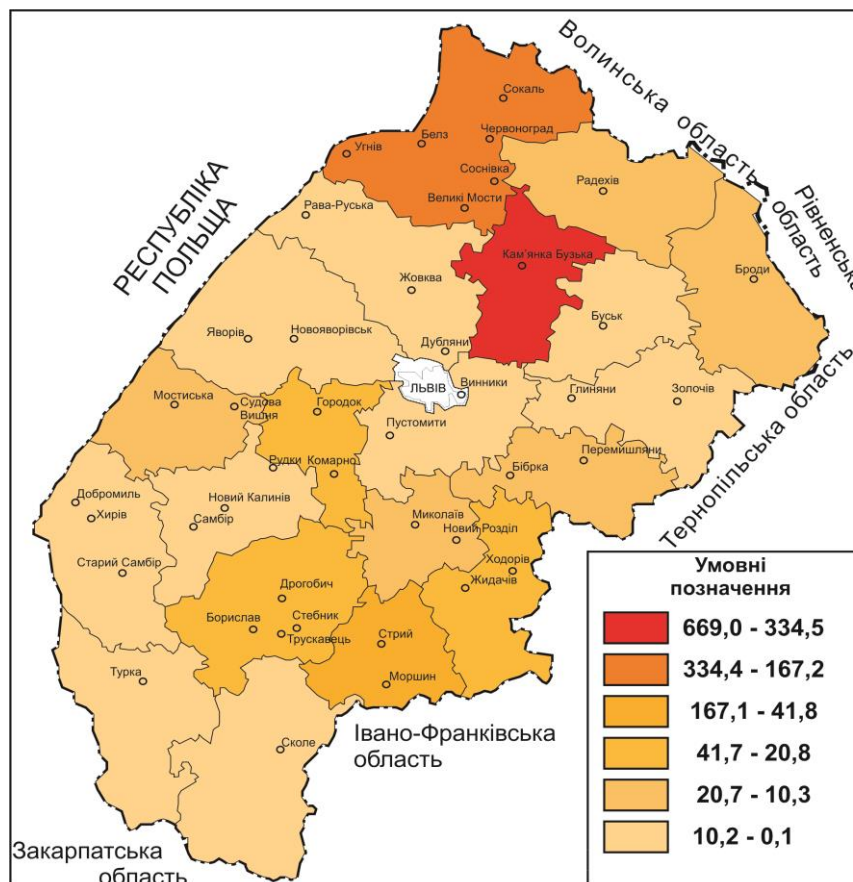


Рис. 3.2. Викиди забруднюючих речовин у атмосферне повітря на 1 ос, кг
 (джерело: Інформація Головного управління статистики у Львівській області)

В загальному об'ємі викидів у повітря в межах регіону значна кількість припадає на пересувні джерела забруднення: автотранспорт, техніка сільськогосподарського призначення.

Моніторинг за станом поверхневих вод Львівської області здійснює Львівське обласне управління водних ресурсів, Державна екологічна інспекція у Львівській області, Волинський та Рівненський обласні центри з гідрометеорології.

На екологічний стан поверхневих вод Львівської області впливають різноманітні фактори, які тісно пов'язані, а саме: забруднення ґрунтів, атмосфери, зміна ландшафтної структури та техногенне перевантаження території, неефективна робота каналізаційно-очисних споруд, не винесення в природу і картографічних матеріалів прибережних захисних смуг і водоохоронних зон, а також їх недодержання, насамперед в населених пунктах.

За 2018 рік у Пустомитівському районі було забрано 4,0 млн. м³ води з природних водних об'єктів, з підземних водних об'єктів – 2,3 млн. м³. Загальне водовідведення по району становить 1,6 млн. м³, у поверхневі водні об'єкти – 1,0 млн. м³, потужність очисних споруд – 1,0 млн. м³ (рис. 3.3, рис. 3.4).

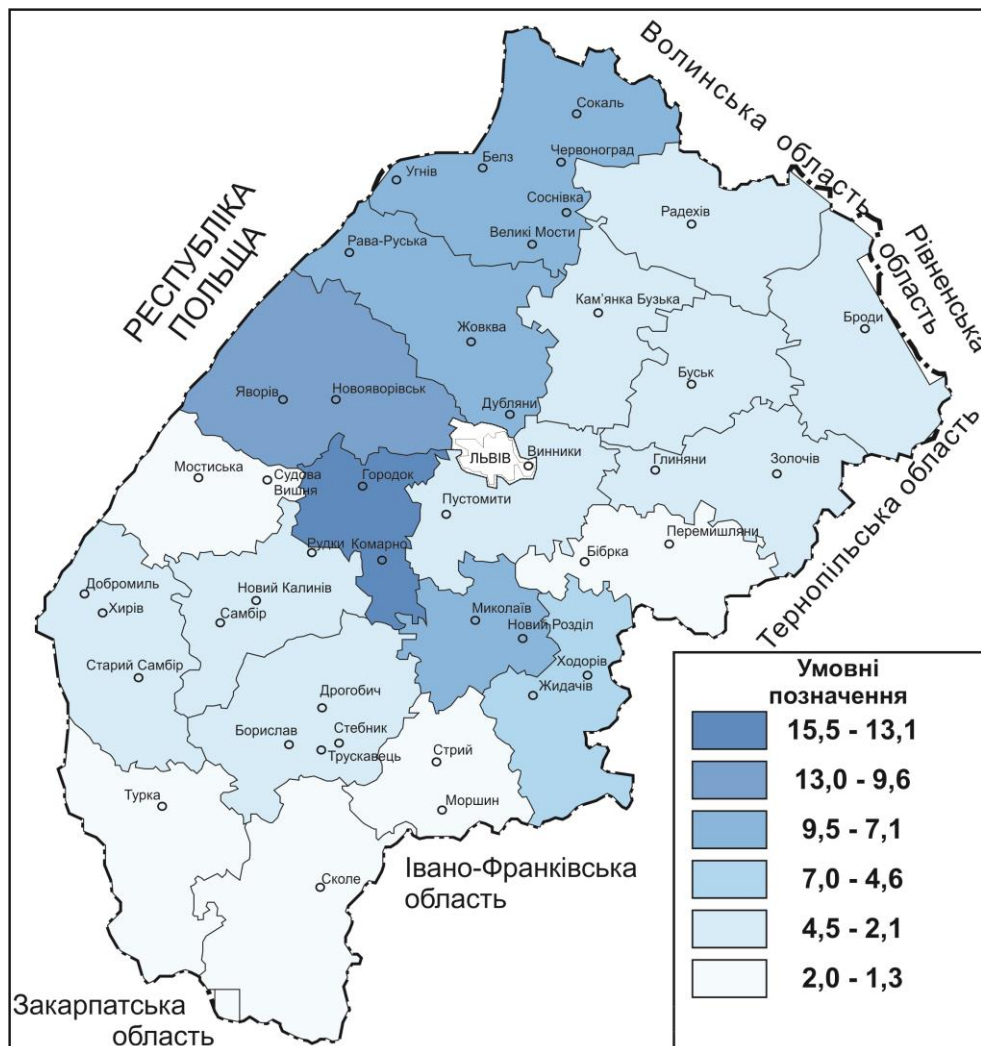


Рис. 3.3. Використано свіжої води, млн. м³

(джерело: Інформація Головного управління статистики у Львівській області)

					Арк.
					25
Змн.	Арк.	№ докум.	Підпис	Дата	

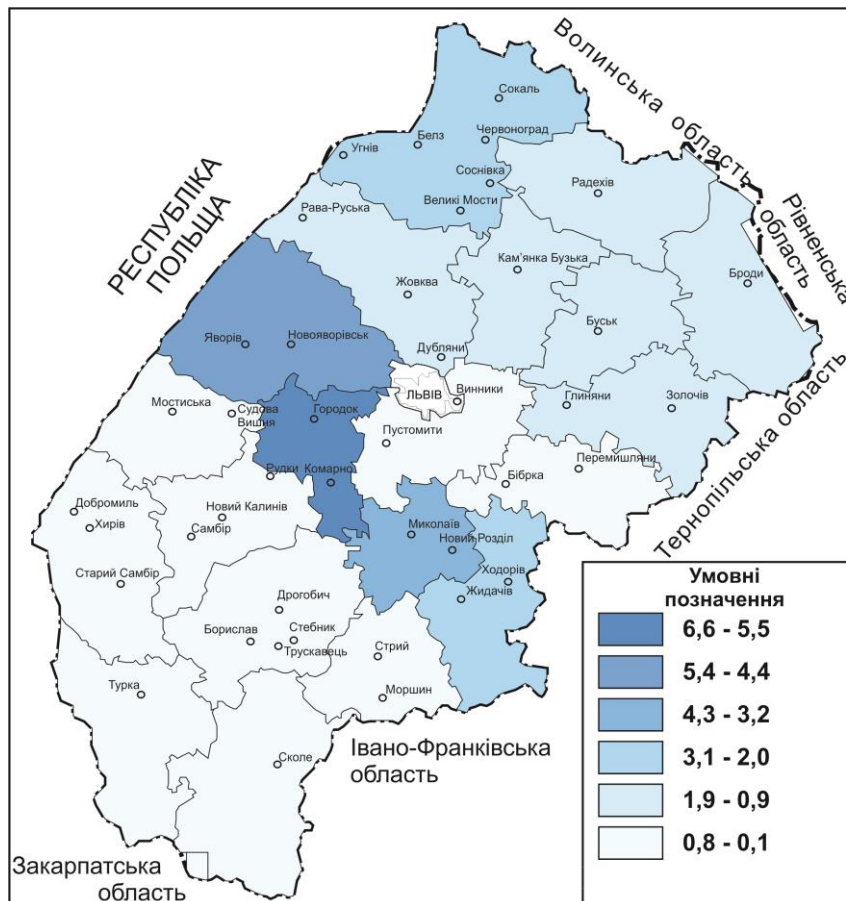


Рис. 3.4. Загальне водовідведення, млн. м³

(джерело: Інформація Головного управління статистики у Львівській області)

Зони санітарної охорони це території з особливим режимом, які виключають можливість забруднення та погіршення якості природних вод. Такі зони влаштовують навколо усіх водозаборів, які експлуатують поверхневі або підземні води для господарсько-питного водопостачання.

Проект зон санітарної охорони складає невід'ємну частину кожного проекту водопостачання, без якої він не може бути затверджений. Проект повинен вмещувати установлені межі зон санітарної охорони і перелік заходів з санітарного оздоровлення їх територій.

Порядок визначення розмірів і меж водоохоронних зон та режим ведення господарської діяльності в них встановлений ст. 87 Водного кодексу України та постановою Кабінету Міністрів України від 8 травня 1996 р. Постановою Кабінету Міністрів України від 18 грудня 1998 р. № 2024 затверджений «Правовий режим зон санітарної охорони водних об'єктів».

Зона санітарної охорони поверхневого джерела водопостачання являє собою територію, яка охоплює водоймище для використання і частково басейн його живлення. На цій території установлюється режим, який гарантує надійний захист джерела водопостачання від забруднення та забезпечує необхідні санітарні якості води. Така зона санітарної охорони складається із трьох поясів.

На території Пустомитівського району знаходиться 183 га порушених земель.

Упродовж 2018 року у Львівській області утворено 2542,1 тис. т відходів (на 8,4% менше, ніж у 2017 році), у тому числі від економічної діяльності підприємств та організацій – 2367,2 тис.т (93,1% від утворених і на 7,0% менше), у домогосподарствах – 174,9 тис.т (6,9% і на 23,5% менше). Основні показники поводження з відходами на території Пустомитівського району наведені в табл. 3.1, рис. 3.5.

Табл. 3.1

Показники поводження з відходами I-IV класів небезпеки (т)

Показники	Кількість
Утворилось	79052
Отримано зі сторони	–
Утилізовано, оброблено (перероблено)	66499
Спалено	333
Передано на сторону	–
Видалено у спеціально відведені місця та об'єкти	275
Видалено у місця неорганізованого зберігання	–
Накопичено протягом експлуатації, у місцях видалення відходів	379

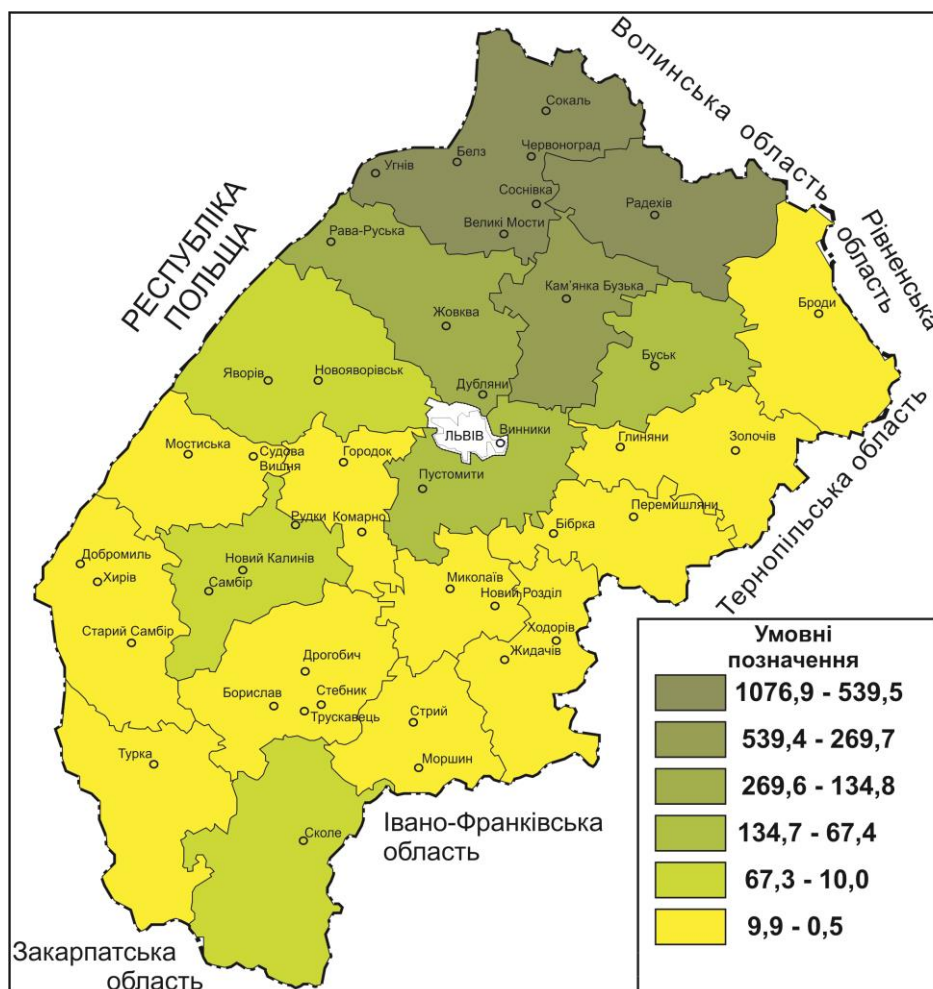


Рис. 3.5. Утворення відходів, т

(джерело: Інформація Головного управління статистики у Львівській області)

					Арк.
					27
Змн.	Арк.	№ докум.	Підпис	Дата	

Стан довкілля Пустомитівського району зумовлюється впливом промислових підприємств, впливом об'єктів муніципальної інфраструктури населених пунктів та методами ведення сільського та лісового господарства. Серед екологічних проблем району, які підлягають вирішенню в перспективі, слід виділити:

– забруднення поверхневих вод внаслідок скидання неочищених або недостатньо очищених стоків, що пов'язано з відсутністю очисних споруд, фізичним і моральним зносом водопровідно-каналізаційних систем, недостатнім фінансуванням їх утримання, ремонту і реконструкції;

– недостатні обсяги утилізації відходів, відсутність обладнаних належним чином полігонів для захоронення відходів і, як наслідок, забруднення території (земель, лісів, водоохоронних зон водних об'єктів) промисловими та побутовими відходами;

– виснажливе використання біоресурсів та зменшення біорізноманіття, оскільки мала площа територій є віднесеними до природно-заповідного фонду, що в свою чергу не забезпечує достатньої охорони та збереження цінних природних комплексів та видів які є вразливі, рідкісні чи зникаючі;

– забруднення повітряного середовища та земель внаслідок діяльності промисловості.

Аналіз відомостей про стан навколишнього природного середовища території опрацювання ДПТ.

Дана територія для розташування об'єктів виробничо-комунального призначення на території Львівської міської ради Львівського району за межами населених пунктів розташована в північно-західній частині с. Лисиничі, за межами населеного пункту.

Ділянка межує з виробничою територією, з півночі, півдня і сходу, із заходу пролягає дорога.

В цілому стан навколишнього середовища на території проектування можна характеризувати як задовільний, чому сприяє значна кількість зелених насаджень навколо території проектування (дерева та чагарники на прилеглих територіях).

Охорона здоров'я.

Станом на 2002 рік населення Пустомитівського району становило 111,9 тис. осіб. З 2002 року до сьогодні, кількість населення збільшується (рис. 3.6). Станом на 2020 рік в районі проживає 120,9 тис. осіб, що на 0,6 тис. осіб більше ніж у 2019 році. З них жінок – 63,9 тис. осіб, чоловіків – 57,1 тис. осіб.

						Арк.
						28
Змн.	Арк.	№ докум.	Підпис	Дата		

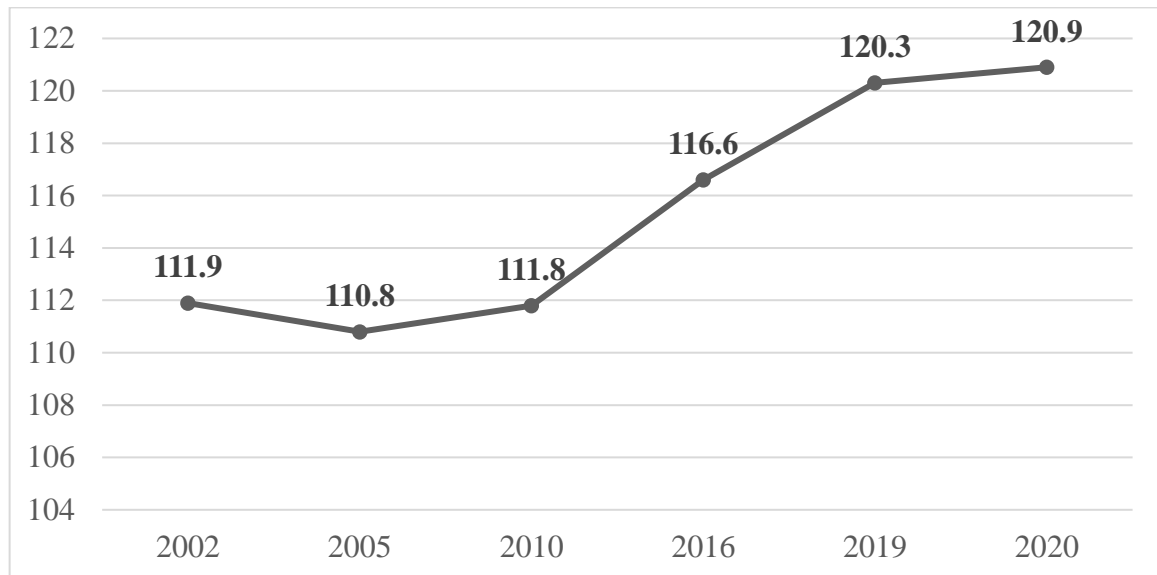


Рис. 3.6. Динаміка кількості населення Пустомитівського району
(джерело: Інформація Головного управління статистики у Львівській області)

За 2019 рік у Пустомитівському районі народилось 1111 дітей, померло 1519 особи. Природний приріст є від'ємним.

Коефіцієнт народжуваності у 2019 році становить 9,2 дітей на 1000 осіб населення (рис. 3.7).

Коефіцієнт смертності становить 12,6 померлих на 1000 осіб населення (рис. 3.8). Коефіцієнти смертності за основними причинами (від хворіб) для Пустомитівського району на 1000 осіб населення становлять:

- деяких інфекційних та паразитарних хвороб – 10,8;
- новоутворень – 190,7;
- захворювань системи кровообігу – 767,0;
- захворювань органів дихання – 19,9;
- захворювань органів травлення – 35,7;
- зовнішніх причин – 81,8.

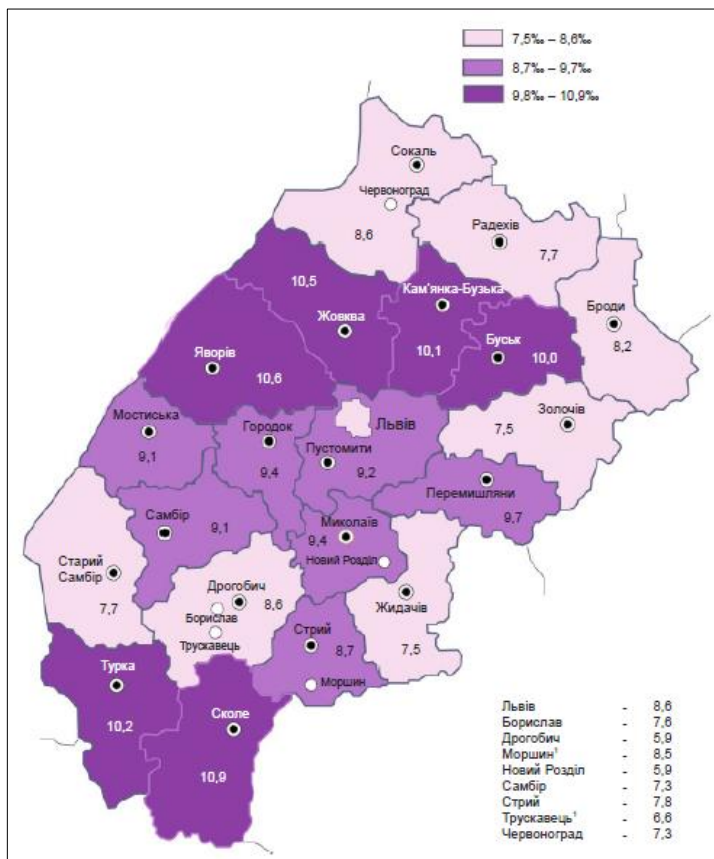


Рис. 3.7. Коефіцієнти народжуваності у Львівській області
(джерело: Інформація Головного управління статистики у Львівській області)

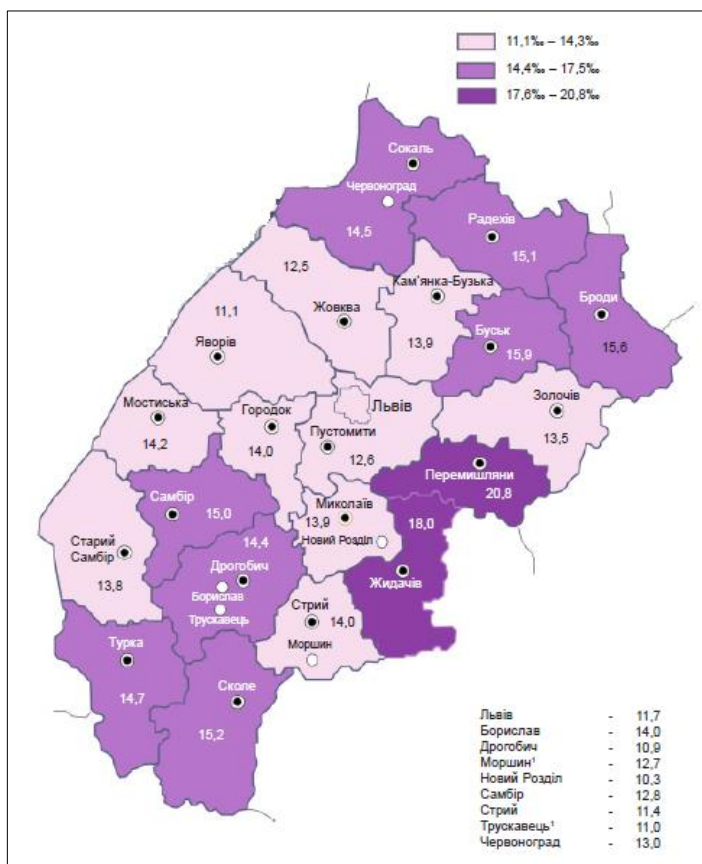


Рис. 3.8. Коефіцієнти смертності у Львівській області
(джерело: Інформація Головного управління статистики у Львівській області)

Протягом останніх декількох років на території Пустомитівського району спостерігається тенденція до зниження поширення хвороб та кількості захворювань (рис. 3.9).

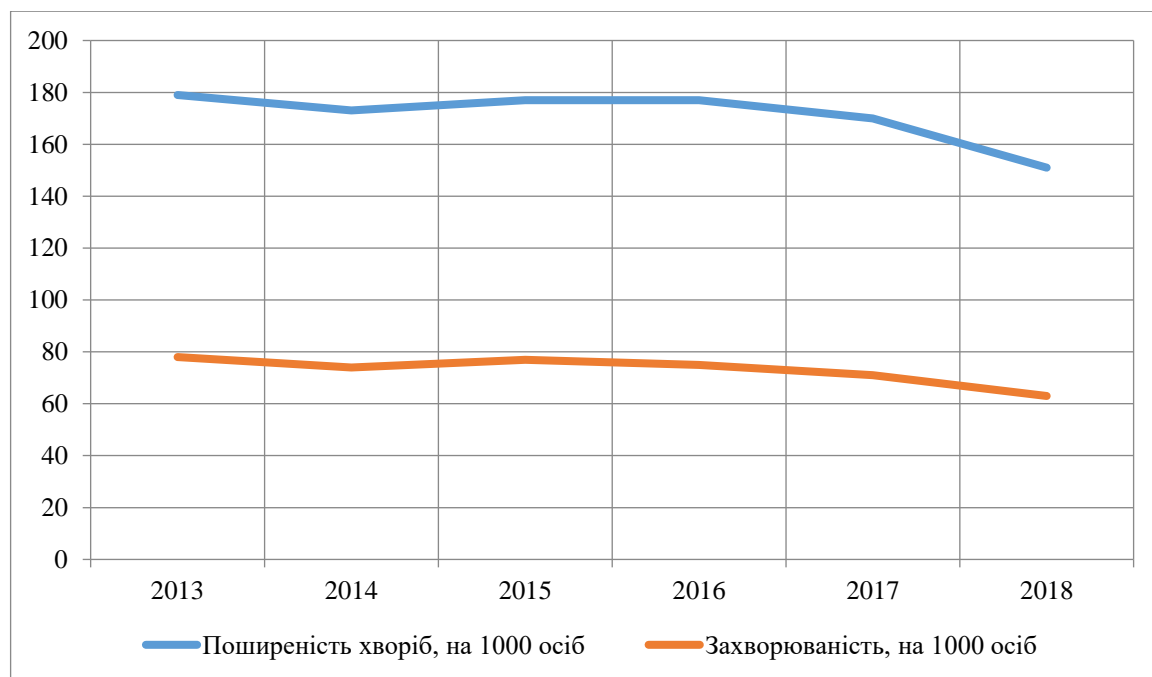


Рис. 3.9. Поширеність хвороб та захворюваність населення Пустомитівського району, на 1000 осіб

(джерело: Інформація Департаменту охорони здоров'я Львівської обласної державної адміністрації)

Кількість лікарняних закладів Пустомитівського району становить – 2 (в області загалом – 113), кількість лікарняних ліжок на 10 тис. населення – 26, кількість лікарських амбулаторно-поліклінічних закладів – 22, кількість фельдшерсько-акушерських пунктів – 41. Планова ємність лікарських амбулаторно-поліклінічних закладів становить 2495 відвідувань за зміну. Кількість лікарів району становить 209 осіб. Забезпеченість населення лікарями становить 17 особи на 10 тис. населення.

Головні, в екологічному відношенні ділянки, що потенційно зазнають впливу від рішень детального плану території:

Дана територія для розташування об'єктів виробничо-комунального призначення на території Львівської міської ради Львівського району за межами населених пунктів розташована в північно-західній частині с. Лисиничі, за межами населеного пункту.

Ділянка межує з виробничою територією, з півночі, півдня і сходу, із заходу пролягає дорога.

В цілому стан навколишнього середовища на території проектування можна характеризувати як задовільний, чому сприяє значна кількість зелених насаджень навколо території проектування (дерева та чагарники на прилеглих територіях).

						Арк.
						31
Змн.	Арк.	№ докум.	Підпис	Дата		

4. Екологічні проблеми, у тому числі ризику впливу на здоров'я населення, які стосуються документа державного планування, зокрема щодо території з природоохоронним статусом

Планувальна організація території опрацювання передбачає її функціональне зонування, виходячи з вимог планувальної структури населеного пункту, а також зумовленою ситуацією, що склалася, санітарно-гігієнічними, охоронними, протипожежними, технологічними вимогами та вулично-дорожньою мережею.

Згідно з ДБН Б.1.1-22:2017 дану територію можна віднести до наступних зон:

В-5 – зона підприємств V класу шкідливості;

ТР-2 – зона транспортної інфраструктури;

Межує з територією:

Р-3 – рекреаційна зона озелених територій загального користування;

В-4 – зона підприємств IV класу шкідливості;

ТР-2 – зона транспортної інфраструктури.

За функціональним призначенням територія об'єкту в межах розроблення детального плану території передбачається для розташування об'єктів виробничо-комунального призначення.

Даним детальним планом передбачається дві земельні ділянки для розташування об'єктів виробничо-комунального призначення.

Проектовані земельні ділянки для розташування об'єктів виробничо-комунального призначення площею: №1-1,2010 га; №2-1,7715 га. Під'їзд до земельної ділянки №1 передбачається з східної і північно-західної сторони. Під'їзд до земельної ділянки №2 передбачається з північно-західної і південно-східної сторони. Проектом пропонується на земельній ділянці №1 будівництво виробничо-складської будівлі V класу шкідливості, адміністративного корпусу, майстерні. На земельній ділянці №2 пропонується будівництво виробничо-складської будівлі V класу шкідливості, адміністративного корпусу, підстанції.

Проектом передбачається розміщення пожежної водойми на земельній ділянці №1. Біля земельної ділянки №2 знаходиться існуюча водойма, проектом пропонується її використання для потреб пожежогасіння земельної ділянки №2

Детальним планом території проектується виробничо-складські будівлі V класу шкідливості, на проєктованих земельних ділянках є можливим розташування підприємств, які мають санітарно-захисну зону до 50 м (згідно з ДСП 173-96 додаток №5 «Розміри санітарно-захисних зон від сільськогосподарських підприємств до житлової забудови та прирівняних до неї об'єктів»).

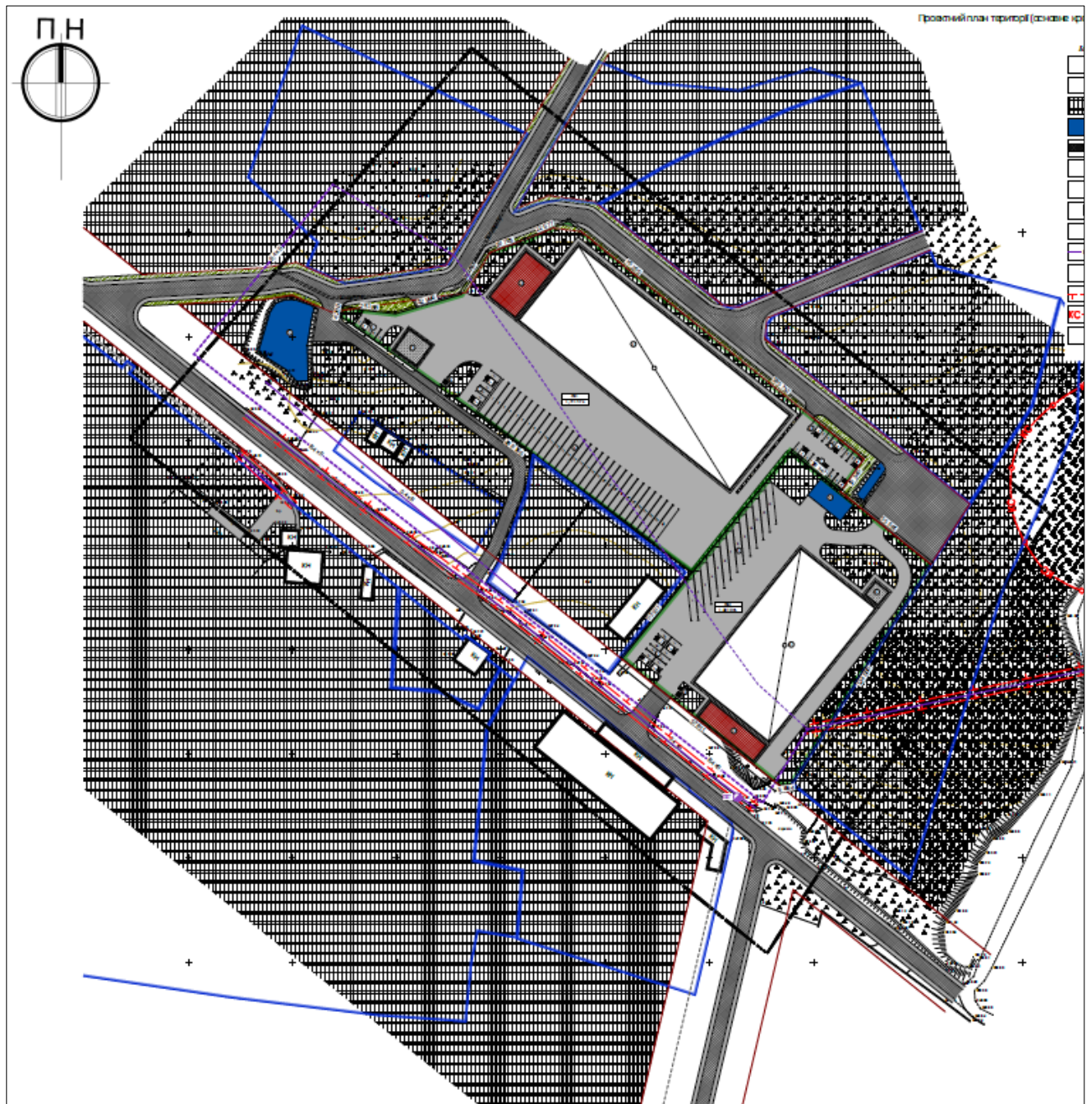


Рис. 4.1. Проектний план території (основне креслення) та планувальні обмеження

У санітарно-захисних зонах не можна допускати розміщення:

- житлових будинків з придомовими територіями, гуртожитків, готелів, будинків для приїжджих, аварійних селищ;
- дитячих дошкільних закладів, загальноосвітніх шкіл, лікувально-профілактичних та оздоровчих установ загального та спеціального призначення зі стаціонарами, наркологічних диспансерів;
- спортивних споруд, садів, парків, садівницьких товариств;
- охоронних зон джерел водопостачання, водозабірних споруд та споруд водопровідної розподільної мережі.

У санітарно-захисній зоні допускається розташовувати:

- пожежні депо, лазні, пральні, гаражі, склади (крім громадських та спеціалізованих продовольчих), будівлі управлінь, конструкторських бюро,

					Арк.
Змн.	Арк.	№ докум.	Підпис	Дата	33

учбових закладів, виробничо-технічні училища без гуртожитків, магазини, підприємства громадського харчування, поліклініки, науково-дослідні лабораторії, пов'язані з обслуговуванням даного та прилеглих підприємств;

- приміщення для чергового аварійного персоналу та добової охорони підприємств за встановленим списочним складом, стоянки для громадського та індивідуального транспорту, місцеві та транзитні комунікації, ЛЕП, електростанції, нафто- і газопроводи, свердловини для технічного водопостачання, водоохолоджуючі споруди, споруди для підготовки технічної води, каналізаційні насосні станції, споруди оборотного водопостачання, розсадники рослин для озеленення підприємств та санітарно-захисної зони.

Озеленення та благоустрій території виконується відповідно до ґрунтово-кліматичних умов ділянки і з урахуванням нормативних відстаней від будівель, споруд, а також проєктованих мереж. Облаштування газонів виконати посівом багаторічних трав з трьох-чотирьох видів.

Інженерне забезпечення, розміщення магістральних інженерних мереж, споруд.

Водопостачання.

Проєктом передбачається водопостачання будівель від проєктованого водопроводу, з підключенням до існуючої мережі м. Львова.

Каналізування.

Проєктом передбачаються відведення стічних вод по проєктованій мережі, з підключенням до очисних споруд м. Львова.

Електропостачання.

Електропостачання передбачається від існуючих мереж. Технічні рішення з електропостачання споживачів визначається окремим проєктом відповідно до технічних умов ПАТ «Львівобленерго» з подальшим отриманням техумов в РЕМ Львівського району.

Забезпечення будівель та споруд інженерними мережами здійснюватиметься від інженерних мереж згідно з розроблення окремих технічних висновків, погодженнями служб та технічними умовами на підключення до інженерних мереж.

Поводження з ТПВ.

Передбачити влаштування контейнерів для роздільного збору відходів. Утилізацію відходів здійснювати на підставі договорів з спеціалізованими компаніями, які мають передбачені установки для утилізації даних відходів, на офіційні місця утилізації.

Інженерна підготовка та інженерний захист території, вертикальне планування і використання підземного простору.

В склад заходів по інженерній підготовці території, згідно з характером наміченого використання та планувальної організації території, включені:

- вертикальне планування території;
- поверхневе водовідведення.

На схемі приведені напрямки і величини проєктованих ухилів вулиць та проїздів, а також проєктовані та існуючі відмітки по осі проїзної частини на

						Арк.
						34
Змн.	Арк.	№ докум.	Підпис	Дата		

перехрестях і в місцях основних перегинів поздовжнього профілю. З метою зменшення об'ємів земляних робіт, проектом передбачені мінімально допустимі поздовжні ухили.

Організацію поверхневого стоку передбачається здійснити відкритою водовідвідною системою з влаштуванням містків, або труб на пересіченнях з вулицями та проїздами, в комплексі з заходами по вертикальному плануванню.

Основні техніко-економічні показники детального плану території

№ пор.	Назва показника	Одиниця вимірювання	Значення показників		
			Існуючий стан	Етап від 3 до 7 років	Розрахунковий етап
1	2	3	4	5	6
1	Територія				
1.1.	Територія в межах детального плану території	га	9,3358	9,3358	9,3358
	У тому числі територія:				
1.2.	територія озеленення загального користування	га	3,4200	---	---
1.3.	територія виробничого призначення	га	2,1340	3,7528	3,7528
1.4.	територія водних об'єктів	га	0,1722	0,1722	0,1722
1.5.	вулиці	га	0,6371	2,4383	2,4383
1.6.	проектована земельна ділянка № 1	га	1,2010	1,2010	1,2010
1.7.	забудови	га	---	0,4568	0,4568
1.8.	мощення та твердого покриття	га	---	0,5133	0,5133
1.9.	водних об'єктів	га	---	0,0200	0,0200
1.10.	озеленення	га	1,2010	0,2109	0,2109
1.11.	проектована земельна ділянка № 2	га	0,7851	1,7715	1,7715
1.12.	забудови	га	---	0,7086	0,7086
1.13.	мощення та твердого покриття	га	---	0,9120	0,9120
1.14.	озеленення	га	0,7851	0,3292	0,3278
1.15.	проектована земельна ділянка № 3	га	0,9864		
1.16.	забудови	га	---		
1.17.	мощення та твердого покриття	га	---		
1.18.	озеленення		0,9864		
2.	Вулична мережа				
2.1.	довжина вуличної мережі	км	0,51	1,15	1,15
2.2.	автостоянки для тимчасового зберігання легкових автомобілів	маш. місць		44	44
2.2.	автостоянки для тимчасового зберігання вантажних автомобілів	маш. місць		43	43
3.	Коефіцієнти				
3.1.	проектована земельна ділянка № 1	%			
3.2.	забудови	%	---	41	41
3.3.	мощення та твердого покриття	%	---	46	46
3.4.	водних об'єктів	%	---	2	2
3.5.	озеленення	%	100	11	11
3.6.	проектована земельна ділянка № 2	%			
3.7.	забудови	%	---	40	40
3.8.	мощення та твердого покриття	%	---	51	51
3.9.	озеленення	%	100	9	9
3.10.	проектована земельна ділянка № 3	%			
3.11.	забудови	%	---	---	---
3.12.	мощення та твердого покриття	%	---	---	---
3.13.	озеленення	%	100	---	---

Характеристика можливих наслідків та впливу основних рішень детального плану населеного пункту

Сфери охорони довкілля	Можливі наслідки виконання ДДП
Атмосферне повітря	<p>Під час будівництва об'єктів вплив на повітряне середовище буде зумовлюватись збільшенням викидів забруднювальних речовин від роботи двигунів транспортних засобів, викидами пилу при проведенні земляних робіт. Дані речовини будуть утворюватися в незначних кількостях, без перевищень норм ГДК.</p> <p>При будівництві та експлуатації проєктованих об'єктів спостерігатиметься викид суспендованих твердих частинок недиференційованих за складом та деяких газів від автомобілів та техніки, при цьому не буде перевищення ГДК.</p>
Водне середовище	<p>Передбачається забір води з водних джерел і скидання стічних вод у каналізацію та, можливо, у водні об'єкти.</p> <p>Для очищення поверхневих вод передбачено встановлення пісковловлювача. Крім того, необхідно передбачити локальні очисні споруди, в місцях де проєктом передбачене використання водних ресурсів.</p>
Ґрунтове середовище	<p>При будівництві об'єктів можливе тимчасове складування будівельних відходів та залишків матеріалів.</p> <p>Порушення, ущільнення та перенесення ґрунтового покриву відбуватиметься під час будівництва та руху транспортних засобів.</p> <p>Потенційними джерелами забруднення ґрунту під час проведення будівельних робіт є просипи сипучих матеріалів при розвантажувально-навантажувальних та перевантажувальних роботах, випадкові проливи бітуму, дизельного палива, емульсії або асфальтобетонної суміші.</p> <p>Потенційними джерелами забруднення ґрунтового середовища є випадкові проливи пального при користування транспортними засобами та об'єктами проєктування.</p>
Рослинний та тваринний світ	<p>Згідно проєктних рішень детального плану території вплив полягатиме в механічному порушенні рослинного покриву на період будівництва. Водночас, на проєктованій ділянці рослинний покрив представлено здебільшого бур'янами і травами, немає рослин які включено у Червону Книгу України. Фауна на цьому майданчику відсутня.</p>
Акустичний вплив	<p>Джерелами шуму та вібрації будуть двигуни будівельних машин та механізмів при будівництві. Крім того можливий шумовий вплив на етапі функціонування проєктованих об'єктів. Проте, територія опрацювання ДДП знаходиться на значній відстані до житлових будинків.</p>
Вплив на соціальне середовище	<p>При нормальній експлуатації об'єкти не матимуть негативного впливу на житлову забудову, об'єкти соціально-побутового, спортивно-оздоровчого, курортного та рекреаційного призначення. В цілому відзначається позитивний вплив запланованої діяльності на соціальні умови та задоволення потреб місцевого населення.</p>
Вплив на клімат і мікроклімат	<p>Кліматичні фактори (у т. ч. зміна клімату та викиди парникових газів) – негативних впливів не передбачається. Змін мікроклімату в результаті планованої діяльності не очікується, оскільки в результаті експлуатації об'єкту відсутні значні виділення теплоти, інертних газів, вологи. Особливості кліматичних умов, які сприяють зростанню інтенсивності впливів планованої діяльності на навколишнє середовище, відсутні.</p>

Основні причини обрання запропонованого варіанту з урахуванням екологічних наслідків:

- допустимий вплив на атмосферне повітря;
- допустимий вплив на водні ресурси;
- відсутність негативного впливу на земельні ресурси та надра;
- відсутність негативного впливу рослинний та тваринний світ, заповідні об'єкти, клімату мікроклімат, техногенне середовище;
- допустиме шумове та вібраційне забруднення;
- відсутність світлового, теплового та радіаційного забруднення;
- маловідходність технології;
- застосування найкращих доступних технологій;
- позитивний вплив на соціальне середовище.

Проектом не передбачено розміщення на території ДПТ об'єктів, що можуть здійснювати негативний вплив на умови проживання в сусідніх кварталах. Виробнича територія повинна буди належним чином благоустроєна та освітлена. Замощення вулиць і проїздів асфальтобетон, пішохідної частини – фігурні елементи мощення.

Відповідно до даних натурних обстежень, інженерно-топографічних вишукувань детальним планом території визначено такі містобудівні умови та обмеження щодо використання земельної ділянки в межах проектування:

Загальні дані:

1. Вид будівництва, адреса або місцезнаходження земельної ділянки – ***нове будівництво та впорядкування земельних ділянок виробничо-комунального призначення на території Львівської міської ради Львівського району за межами населених пунктів;***

2. Інформація про замовника – ***Львівська районна державна адміністрація.***

3. Наміри забудови – ***зміна цільового призначення земельних ділянок, визначення всіх планувальних обмежень та впорядкування земельних ділянок необхідних для розташування об'єктів виробничо-комунального призначення.***

4. Документи, що стали підставою розроблення ДПТ – ***розпорядження Львівської районної державної адміністрації № 47/02-08/21 від 14.05.2021 р.***

Загальні дані проектованої земельної ділянки № 1:

1. Вид будівництва, адреса або місцезнаходження земельної ділянки – ***нове будівництво виробничо-складської будівлі, адміністративного корпусу, майстерні, на території Львівської міської ради Львівського району за межами населених пунктів***

2. Площа земельної ділянки – ***1,7715 га.***

3. Цільове призначення земельної ділянки – ***11.02 «Для розміщення та експлуатації основних, підсобних і допоміжних будівель та споруд підприємств переробної, машинобудівної та іншої промисловості».***

						Арк.
						37
Змн.	Арк.	№ докум.	Підпис	Дата		

Містобудівні умови та обмеження земельної ділянки № 1:

1. Гранично допустима висота будівель – **18,0 м.**
2. Максимально допустимий відсоток забудови земельної ділянки – **41 %.**
3. Максимально допустима щільність населення в межах житлової забудови відповідної житлової одиниці (кварталу, мікрорайону): **не нормується.**
4. Відстані від об'єктів виробничих підприємств до меж червоних ліній та ліній регулювання забудови: **не нормується.**
5. Мінімально допустимі відстані від об'єктів, які проектуються, до існуючих будинків та споруд: **приймаються в залежності від ступеня вогнестійкості відповідно до таблиці 15.2 та 15.3 ДБН Б.2.2-12:2019 «Планування та забудова територій», але не менше ніж 6 метрів.**
6. Охоронювані зони інженерних комунікацій: **мінімальні відстані від існуючих мереж приймати відповідно до чинного законодавства, при розробці робочого проекту врахувати охоронні зони інженерних мереж та погодити відповідними службами.**
7. Вимоги до необхідності проведення інженерних вишукувань згідно з державними будівельними нормами ДБН А.2.1-1-2008 "Інженерні вишукування для будівництва" – **на наступних стадіях проектування провести інженерно-геологічні вишукування.**
8. Вимоги щодо благоустрою (в тому числі щодо відновлення благоустрою) – **передбачити повний комплексний благоустрій земельної ділянки з використанням сучасних фігурних елементів мощення, систем організованого відведення поверхневих вод, озеленення.**
9. Вимоги щодо забезпечення необхідною кількістю місць зберігання автотранспорту – **відповідно до чинного законодавства.**
10. Вимоги щодо створення безперешкодного життєвого середовища для осіб з обмеженими фізичними можливостями та інших маломобільних груп населення – **передбачити умови безперешкодного пересування по території осіб з обмеженими фізичними можливостями та інших маломобільних груп населення, на відкритих автостоянках виділити не менше ніж 10 % паркувальних місць (але не менше одного місця) для транспорту осіб з інвалідністю.**

Загальні дані проектованої земельної ділянки № 2:

1. Вид будівництва, адреса або місцезнаходження земельної ділянки – **нове будівництво та впорядкування земельних ділянок виробничо-комунального призначення на території Львівської міської ради Львівського району за межами населених пунктів.**
2. Площа земельної ділянки – **1,7715 га.**
3. Цільове призначення земельної ділянки – **11.02 «Для розміщення та експлуатації основних, підсобних і допоміжних будівель та споруд підприємств переробної, машинобудівної та іншої промисловості».**

						Арк.
						38
Змн.	Арк.	№ докум.	Підпис	Дата		

Містобудівні умови та обмеження земельної ділянки № 2:

1. Гранічно допустима висота будівель – **18,0 м.**
2. Максимально допустимий відсоток забудови земельної ділянки – **40 %.**
3. Максимально допустима щільність населення в межах житлової забудови відповідної житлової одиниці (кварталу, мікрорайону): **не нормується.**
4. Відстані від об'єктів виробничих підприємств до меж червоних ліній та ліній регулювання забудови: **не нормується.**
5. Мінімально допустимі відстані від об'єктів, які проектуються, до існуючих будинків та споруд: **приймаються в залежності від ступеня вогнестійкості відповідно до таблиці 15.2 та 15.3 ДБН Б.2.2-12:2019 «Планування та забудова територій», але не менше ніж 6 метрів.**
6. Охоронювані зони інженерних комунікацій: **мінімальні відстані від існуючих мереж приймати відповідно до чинного законодавства, при розробці робочого проекту врахувати охоронні зони інженерних мереж та погодити відповідними службами.**
7. Вимоги до необхідності проведення інженерних вишукувань згідно з державними будівельними нормами ДБН А.2.1-1-2008 "Інженерні вишукування для будівництва" – **на наступних стадіях проектування провести інженерно-геологічні вишукування.**
8. Вимоги щодо благоустрою (в тому числі щодо відновлення благоустрою) – **передбачити повний комплексний благоустрій земельної ділянки з використанням сучасних фігурних елементів мощення, систем організованого відведення поверхневих вод, озеленення.**
9. Вимоги щодо забезпечення необхідною кількістю місць зберігання автотранспорту – **відповідно до чинного законодавства.**
10. Вимоги щодо створення безперешкодного життєвого середовища для осіб з обмеженими фізичними можливостями та інших маломобільних груп населення – **передбачити умови безперешкодного пересування по території осіб з обмеженими фізичними можливостями та інших маломобільних груп населення, на відкритих автостоянках виділити не менше ніж 10 % паркувальних місць (але не менше одного місця) для транспорту осіб з інвалідністю.**

Дані містобудівні умови та обмеження є проектом містобудівних умов та обмежень. Перед затвердженням вони можуть бути уточнені та доповнені відповідно до зауважень органу місцевого самоврядування, а також уповноваженого органу архітектури та містобудування.

Загальна, зведена оцінка ймовірного впливу реалізації планової діяльності містобудівної документації на довкілля наведена в табл. 4.1.

						Арк.
						39
Змн.	Арк.	№ докум.	Підпис	Дата		

Оцінка ймовірного впливу реалізації планової діяльності містобудівної документації на довкілля відповідно до контрольного переліку

№	Чи може реалізація планованої діяльності спричинити:	Очікування впливу			Пом'якшення існуючої ситуації
		Так	Ймовірно	Ні	
Атмосферне повітря					
1.	Збільшення викидів забруднюючих речовин від стаціонарних джерел?		+		
2.	Збільшення викидів забруднюючих речовин від пересувних джерел?		+		
3.	Погіршення якості атмосферного повітря?		+		
4.	Появу джерел неприємних запахів?		+		
5.	Зміни повітряних потоків, вологості, температури або ж будь-які локальні чи регіональні зміни клімату?			+	
Водні ресурси					
6.	Збільшення обсягів скидів у поверхневі води?			+	
7.	Будь-які зміни якості поверхневих вод (зокрема таких показників як температура, розчинений кисень, прозорість, але не обмежуючись ними)?			+	
8.	Збільшення скидання шахтних і кар'єрних вод у водні об'єкти?			+	
9.	Значне зменшення кількості вод, що використовуються для водопостачання населенню?			+	
10.	Збільшення навантаження на каналізаційні системи та погіршення якості очистки стічних вод?			+	
11.	Появу загроз для людей і матеріальних об'єктів, пов'язаних з водою (зокрема таких, як паводки або підтоплення)?			+	

12.	Зміни напрямів і швидкості течії поверхневих вод або зміни обсягів води будь- якого поверхневого водного об'єкту?			+	
13.	Порушення гідрологічного та гідохімічного режиму малих річок регіону?			+	
14.	Зміни напряму або швидкості потоків підземних вод?			+	
15.	Зміни обсягів підземних вод (шляхом відбору чи скидів або шляхом порушення водоносних горизонтів)?		+		
16.	Забруднення підземних водоносних горизонтів?		+		
Поводження з відходами					
17.	Збільшення кількості утворюваних твердих побутових відходів?		+		
18.	Збільшення кількості утворюваних чи накопичених промислових відходів IV класу небезпеки?		+		
19.	Збільшення кількості відходів I- III класу небезпеки?			+	
20.	Спорудження еколого-небезпечних об'єктів поводження з відходами?			+	
21.	Утворення або накопичення радіоактивних відходів?			+	
Земельні ресурси					
22.	Порушення, переміщення, ущільнення ґрунтового шару?	+			
23.	Будь-яке посилення вітрової або водної ерозії ґрунтів?			+	
24.	Зміни в топографії або в характеристиках рельєфу?			+	
25.	Появу таких загроз, як землетруси, зсуви, селеві потоки, провали землі та інші подібні загрози через нестабільність літогенної			+	

	основи або зміни геологічної структури?				
26.	Суттєві зміни в структурі земельного фонду, чинній або планованій практиці використання земель?		+		
27.	Виникнення конфліктів між ухваленнями цілями документа державного планування та цілями місцевих громад?		+		
Біорізноманіття та рекреація					
28.	Негативний вплив на об'єкти природно-заповідного фонду (зменшення площ, початок небезпечної діяльності у безпосередній близькості або на їх території тощо)?			+	
29.	Зміни у кількості видів рослин або тварин, їхній чисельності або територіальному представництві?			+	
30.	Збільшення площ зернових культур або сільськогосподарських угідь в цілому?			+	
31.	Порушення або деградацію середовищ існування диких видів тварин?			+	
32.	Будь-який вплив на кількість і якість наявних рекреаційних можливостей?			+	
33.	Будь-який вплив на наявні об'єкти історико-культурної спадщини?			+	
Населення та інфраструктура					
34.	Інші негативні впливи на естетичні показники об'єктів довкілля (перепони для публічного огляду мальовничих краєвидів, появу естетично прийнятих місць, руйнування пам'ятників природи тощо)?			+	
35.	Зміни в локалізації, розміщенні, щільності, та			+	

	зростанні кількості населення будь-якої території?				
36.	Вплив на нинішній стан забезпечення житлом або виникнення нових потреб у житлі?			+	
37.	Суттєвий вплив на нинішню транспортну систему? Зміни в структурі транспортних потоків?		+		+
38.	Необхідність будівництва нових об'єктів для забезпечення транспортних сполучень?		+		+
39.	Потреби нових або суттєвий вплив на наявні комунальні послуги?			+	
40.	Появу будь-яких реальних або потенційних загроз для здоров'я людей?			+	

Екологічне управління та моніторинг

41.	Послаблення правових і економічних механізмів контролю в галузі екологічної безпеки?			+	
42.	Погіршення екологічного моніторингу?			+	
43.	Усунення наявних механізмів впливу органів місцевого самоврядування на процеси техногенного навантаження?			+	
44.	Стимулювання розвитку екологічно небезпечних галузей виробництва?			+	

Інше

45.	Підвищення рівня використання будь-якого виду природних ресурсів?		+		
46.	Суттєве вилучення будь-якого невідновлюваного ресурсу?			+	
47.	Збільшення споживання значних обсягів палива або енергії?		+		
48.	Суттєве порушення якості природного середовища?			+	
49.	Появу можливостей досягнення короткотермінових цілей,			+	

	які ускладнюватимуть досягнення довготривалих цілей у майбутньому?				
50.	Такі впливи на довкілля або здоров'я людей, які самі по собі будуть значними, але у сукупності можуть викликати значний негативний екологічний ефект, що матиме значний негативний прямий або опосередкований вплив на добробут людей?			+	

Оцінка головних впливів на довкілля та здоров'я населення.

Серед чинників, що впливають на здоров'я населення, виділяють соціально-економічні (рівень соціальної інфраструктури, умови праці, можливості оздоровлення, доходи та витрати населення, рівень життя тощо); генетичні; стан навколишнього природного середовища (що обумовлені як природними так і антропогенними факторами); наявність та рівень системи охорони здоров'я.

Згідно досліджень науковців за інтенсивністю впливу різних чинників виділяються наступні залежності.

На чинники соціально-економічного характеру, до яких відносяться паління, вживання наркотиків, зловживання алкоголем, праця в шкідливих умовах, нераціональне харчування, стреси, гіподинамія, незадовільні побутові умови та гіперурбанізація припадає 51-52% загального впливу.

Чинник стану навколишнього природного середовища (зокрема, забруднення повітря, води, ґрунту, фізичні фактори впливу) охоплює 20-21% впливу.

Генетично-біологічні фактори (спадковість, стать тощо) впливають на 19-20%.

На групу факторів, пов'язаних із обсягом і якістю медичного обслуговування (забезпеченість об'єктами медичної інфраструктури та фахівцями, своєчасність та якість лікування, вакцинація, періодичність медичних обстежень, державне фінансування медичної сфери тощо) припадає 8-9% впливу.

Серед ризиків впливу на здоров'я населення, які стосуються документа державного планування можна віднести: якість атмосферного повітря на ділянках впливу автотранспорту, недостатні об'єми та якісні характеристики питної води, недостатнє забезпечення об'єктами соціального обслуговування.

Атмосферне повітря.

Основні ризики.

Під час будівництва об'єктів вплив на повітряне середовище буде зумовлюватись збільшенням викидів забруднювальних речовин від роботи двигунів транспортних засобів, викидами пилу при проведенні земляних робіт.

						Арк.
						44
Змн.	Арк.	№ докум.	Підпис	Дата		

Дані речовини будуть утворюватися в незначних кількостях, без перевищень норм ГДК.

При будівництві та експлуатації проєктованих об'єктів спостерігатиметься викид суспендованих твердих частинок недиференційованих за складом та деяких газів від автомобілів та будівельної техніки, при цьому не буде перевищення ГДК.

Водні ресурси.

Основні ризики.

Передбачається забір води з водних джерел і скидання стічних вод у каналізацію та, можливо, у водні об'єкти.

Для очищення поверхневих вод передбачено встановлення пісковловлювача. Крім того, необхідно передбачити локальні очисні споруди, в місцях де проєктом передбачене використання водних ресурсів.

Ґрунти та земельні ресурси.

Основні ризики.

При будівництві об'єктів можливе тимчасове складування будівельних відходів та залишків матеріалів.

Порушення, ущільнення та перенесення ґрунтового покриву відбуватиметься під час будівництва та руху транспортних засобів.

Потенційними джерелами забруднення ґрунту під час проведення будівельних робіт є просипи сипучих матеріалів при розвантажувально-навантажувальних та перевантажувальних роботах, випадкові проливи бітуму, дизельного палива, емульсії або асфальтобетонної суміші.

Потенційними джерелами забруднення ґрунтового середовища є випадкові проливи пального при користування транспортними засобами та об'єктами проєктування.

Біорізноманіття.

Основні ризики.

Згідно проєктних рішень детального плану території вплив полягатиме в механічному порушенні рослинного покриву на період будівництва. Водночас, на проєктованій ділянці рослинний покрив представлено здебільшого бур'янами і травами, немає рослин які включено у Червону Книгу України. Фауна на цьому майданчику відсутня.

Вплив на клімат і мікроклімат.

Основні ризики.

Боротьба зі зміною клімату і запобігання зміні клімату – це система заходів, спрямована на скорочення викидів парникових газів (далі – ПГ) і стримування процесу зростання середньої глобальної температури атмосфери Землі. Перелік таких заходів визначено міжнародними угодами – Рамковою конвенцією ООН про зміну клімату, Кіотським протоколом до неї, Паризькою кліматичною угодою, а на національному рівні – Концепцією реалізації державної політики у сфері зміни клімату на період до 2030 року, затвердженої розпорядженням Кабінету Міністрів України від 07.12.2016 № 932-р. Для отримання кількісних значень потрібно розрахувати поточні середньорічні сумарні викиди та

						Арк.
						45
Змн.	Арк.	№ докум.	Підпис	Дата		

поглинання ПГ від території чи регіону та оцінити середньорічні сумарні викиди та поглинання ПГ після завершення ДДП. Наразі кількісний вплив на клімат оцінюється в тоннах CO₂-еквіваленту.

Зважаючи на відсутність фактологічних даних щодо парникових газів в межах регіону та оцінюючи характер планованої діяльності можна зробити висновок, що кліматичні фактори (у т. ч. зміна клімату та викиди парникових газів) – негативних впливів не передбачається. Змін мікроклімату в результаті планованої діяльності не очікується, оскільки в результаті експлуатації об'єкту відсутні значні виділення теплоти, інертних газів, вологи. Особливості кліматичних умов, які сприяють зростанню інтенсивності впливів планованої діяльності на навколишнє середовище, відсутні.

Ризики для здоров'я населення.

Основні ризики.

За результатами зібраних даних інформація, що дозволяє провести аналіз безпосереднього впливу якості навколишнього середовища (повітря, питної води) на здоров'я населення відсутня. Проте, наявні дані захворюваності дітей серед усіх вікових груп, свідчать про значну перевагу захворювань органів дихання серед усіх груп хвороб, що свідчить про більш ймовірний вплив стану атмосферного повітря. В перспективі очікується розвиток економічної діяльності деяких промислових підприємств, зростання чисельності населення, що впливатиме на зростання рівня автомобілізації з року в рік. Тому, без реалізації заходів з розвитку вулично-дорожньої мережі з унормованим розподіленням транспортних потоків, зміни тенденцій захворюваності хворобами органів дихання є малоімовірними.

При реалізації рішень містобудівної документації очікуються позитивні наслідки в сфері покращення стану навколишнього природного середовища. Створення зелених насаджень спеціального призначення, в тому числі санітарно-захисних зон навколо виробничо-комунальних підприємств підвищить якість атмосферного повітря на суміжних ділянках житлової та приватної до неї забудови.

						Арк.
						46
Змн.	Арк.	№ докум.	Підпис	Дата		

5. Зобов'язання у сфері охорони довкілля, у тому числі пов'язані із запобіганням негативному впливу на здоров'я населення, встановлені на міжнародному, державному та інших рівнях, що стосуються документа державного планування, а також шляхи врахування таких зобов'язань під час підготовки документа державного планування

Регулювання в сфері охорони довкілля на державному та місцевому рівні здійснюється на основі таких програм:

Державна стратегія регіонального розвитку на період до 2020 року, затверджена постановою Кабінету Міністрів України від 06 серпня 2014 року № 385;

- Стратегія сталого розвитку «Україна-2020», схвалена Указом Президента України від 12 вересня 2015 року № 5/2015;

- Програма охорони навколишнього природного середовища Львівської області на 2016-2020 роки

- Регіональна програма розвитку заповідної справи у Львівській області на 2009-2020 роки

Відповідно до Закону України «Про охорону навколишнього природного середовища» та нормативно-правової бази України документ державного планування повинен враховувати ряд зобов'язань:

– пріоритетність вимог екологічної безпеки, обов'язковість дотримання екологічних стандартів, нормативів та лімітів використання природних ресурсів;

– виконання ряду заходів, що гарантують екологічну безпеку середовища для життя і здоров'я людей, а також запобіжний характер заходів щодо охорони навколишнього природного середовища;

– проектне спрямування на збереження просторової та видової різноманітності та цілісності природних об'єктів і комплексів;

– узгодження екологічних, економічних та соціальних інтересів суспільства на основі поєднання міждисциплінарних знань екологічних, соціальних, природничих і технічних наук та прогнозування стану навколишнього природного середовища;

– забезпечення загальної доступності матеріалів детального плану території та самого звіту СЕО відповідно до вимог Закону України «Про доступ до публічної інформації»;

– надання інформації щодо обґрунтованого нормування впливу планової діяльності на навколишнє природне середовище;

– оцінка ступеня антропогенної змінності територій, сукупної дії факторів, що негативно впливають на екологічну ситуацію;

– використання отриманих висновків моніторингу та комплексу охоронних заходів об'єкту для виконання можливостей факторів позитивного впливу на охорону довкілля.

Основні зобов'язання у сфері охорони довкілля стосуються заходів щодо охорони земельних ресурсів, лісів, повітряного, водного та ґрунтового середовища.

						Арк.
						47
Змн.	Арк.	№ докум.	Підпис	Дата		

Комплексні заходи з охорони довкілля ґрунтуються на пропозиціях схем і проектів районного проектування та відповідних розділів прогнозів економічного та соціального розвитку підприємств, схем генеральних планів території.

Охорона та оздоровлення навколишнього природного середовища забезпечується комплексом захисних заходів, в основі яких покладена система державних законодавчих актів та регламентація планування, забудови і благоустрою населених пунктів.

Зобов'язання у сфері охорони довкілля передбачають благоустрій земельної ділянки на якій планується будівництво об'єктів.

Містобудівні заходи забезпечують охорону природного середовища за рахунок раціонального функціонального зонування території, створення санітарно-захисних зон, визначення територій природно-заповідного фонду, забезпечення екологічного балансу природно-ландшафтних та урбанізованих територій.

Основні принципи екологічного захисту навколишнього середовища:

- збереження та раціональне використання цінних природних ресурсів;
- дотримання нормативів гранично допустимих рівнів екологічного навантаження на природне середовище та санітарних нормативів в місцях забудови;
- виділення природно-заповідних, ландшафтних, курортно-рекреаційних, історико-культурних зон з відповідним режимом їх охорони;
- встановлення санітарно-захисних зон для охорони водойм, джерел водопостачання і мінеральних вод, покладів лікувальних грязей, морських пляжів тощо.

Для охорони навколишнього середовища населених пунктів у межах приміських зон на землях лісового фонду формуються «зелені зони» у складі лісопаркової та лісогосподарської частин, місць відпочинку, заповідних об'єктів. Конкретні заходи щодо захисту атмосферного, водного та ґрунтового середовища вживаються відповідно до специфіки окремих джерел забруднення.

Оцінка відповідності проекту детального плану зобов'язанням у сфері охорони довкілля, встановлені на міжнародному рівні та шляхи їх врахування.

Основними напрямками співробітництва України з міжнародними організаціями є: охорона біологічного різноманіття; охорона транскордонних водотоків і міжнародних озер; зміна клімату; охорона озонового шару; охорона атмосферного повітря; поводження з відходами; оцінка впливу на довкілля.

Міжнародні обов'язки Україна у сфері охорони довкілля зафіксовані у таких програмах:

- Конвенція про біологічне різноманіття, (1992 р., м. Ріо-де-Жанейро Бразилія), ратифікована Верховною Радою України 29 листопада 1994 р.;
- Конвенція про водно-болотні угіддя, що мають міжнародне значення головним чином як середовище існування водоплавних птахів (Рамсарська конвенція, м. Рамсар, Іран, 1971 р.);

						Арк.
						48
Змн.	Арк.	№ докум.	Підпис	Дата		

- Конвенція про збереження мігруючих видів диких тварин (Бонн, 1979 р.);
- Угода про збереження афро-євразійських мігруючих водно-болотних птахів (1995 р.);
- Угоди про збереження кажанів в Європі (1991 р.);
- Конвенція про охорону дикої флори і фауни та природних середовищ існування в Європі (Бернська конвенція);
- Рамкова конвенція ООН про зміну клімату (ратифікована Україною 29 жовтня 1996 р.);
- Європейська конвенція про охорону археологічної спадщини (Валлетта, 1992 р.);
- Конвенція про охорону та використання транскордонних водотоків та міжнародних озер (Гельсінкі, 1992), що є чинною в Україні з 1 липня 1999 р. та інші.

На виконання Бернської конвенції в Європі створена мережа територій особливого природоохоронного значення – Смарагдова мережа, важливих для збереження біорізноманіття в країнах Європи і деяких країнах Африки.

Смарагдова мережа України є українською частиною Смарагдової мережі Європи, розробляється з 2009 року. В листопаді 2016 року було затверджено першу версію Смарагдової мережі для України, яка потребує доопрацювання на основі наукових даних. Станом на 01.01.2016 р. мережа займала близько 8% території України і в основному складається з існуючих територій природно-заповідного фонду.

Територія документа державного планування, що підлягав стратегічній екологічній оцінці не входить до Смарагдової мережі України. При реалізації планованої діяльності обов'язково дотримуватися чинного природоохоронного законодавства.

Разом з тим варто зазначити, що більшість заходів, передбачених проектом детального плану території у в сфері розвитку інженерної та транспортної інфраструктури, благоустрою, поводження з відходами відповідають загальносвітовим принципам охорони довкілля та сприяють дотриманню міжнародних зобов'язань.

						Арк.
						49
Змн.	Арк.	№ докум.	Підпис	Дата		

6. Опис наслідків для довкілля, у тому числі для здоров'я населення, у тому числі вторинних, кумулятивних, синергічних, коротко-, середньо-, та довгострокових (1, 3-5 та 10-15 років відповідно, а за необхідності – 50-100 років), постійних і тимчасових, позитивних і негативних наслідків

Наслідками для довкілля, у тому числі для здоров'я населення вважаються ймовірні наслідки для флори, фауни, біорізноманіття, ґрунту, клімату, повітря, води, ландшафту, природних територій та об'єктів, безпеки життєдіяльності населення та його здоров'я, матеріальних активів, об'єктів культурної спадщини та взаємодія цих факторів.

Вторинні наслідки – це вигоди, які полягають у широкому залученні громадськості до прийняття рішень та встановлення прозорих процедур їх прийняття.

Кумулятивні наслідки – нагромадження в організмах людей, тварин, рослин отрути різних речовин внаслідок тривалого їх використання.

Синергічні наслідки – сумарний ефект, який полягає у тому, що при взаємодії двох або більше факторів їх дія суттєво переважає дію кожного окремо компоненту.

Виконання Проекту Детального плану території для розташування об'єктів виробничо-комунального призначення на території Львівської міської ради Львівського району Львівської області значного негативного впливу на довкілля та здоров'я населення не передбачає. Проектовані об'єкти не належать до таких, що становлять підвищену екологічну небезпеку (згідно переліку екологічно небезпечних видів діяльності, затвердженого Постановою Кабінету міністрів України від 27.07.1995 р. №554).

Вплив на атмосферне повітря. Під час будівництва об'єктів вплив на повітряне середовище буде зумовлюватись збільшенням викидів забруднювальних речовин від роботи двигунів транспортних засобів, викидами пилу при проведенні земляних робіт. Дані речовини будуть утворюватися в незначних кількостях, без перевищень норм ГДК.

При будівництві та експлуатації проєктованих об'єктів спостерігатиметься викид суспендованих твердих частинок недиференційованих за складом та деяких газів від автомобілів та будівельної техніки, при цьому не буде перевищення ГДК.

Вплив на клімат і мікроклімат. Боротьба зі зміною клімату і запобігання зміні клімату – це система заходів, спрямована на скорочення викидів парникових газів (далі – ПГ) і стримування процесу зростання середньої глобальної температури атмосфери Землі. Перелік таких заходів визначено міжнародними угодами – Рамковою конвенцією ООН про зміну клімату, Кіотським протоколом до неї, Паризькою кліматичною угодою, а на національному рівні – Концепцією реалізації державної політики у сфері зміни клімату на період до 2030 року, затвердженої розпорядженням Кабінету Міністрів України від 07.12.2016 № 932-р. Для отримання кількісних значень потрібно розрахувати поточні середньорічні сумарні викиди та поглинання ПГ від території чи регіону та оцінити середньорічні сумарні викиди та поглинання

						Арк.
						50
Змн.	Арк.	№ докум.	Підпис	Дата		

ПГ після завершення ДДП. Наразі кількісний вплив на клімат оцінюється в тоннах CO₂-еквіваленту.

Зважаючи на відсутність фактологічних даних щодо парникових газів в межах регіону та оцінюючи характер планованої діяльності можна зробити висновок, що кліматичні фактори (у т. ч. зміна клімату та викиди парникових газів) – негативних впливів не передбачається. Змін мікроклімату в результаті планованої діяльності не очікується, оскільки в результаті експлуатації об'єкту відсутні значні виділення теплоти, інертних газів, вологи. Особливості кліматичних умов, які сприяють зростанню інтенсивності впливів планованої діяльності на навколишнє середовище, відсутні.

Вплив на водні ресурси. Передбачається забір води з водних джерел і скидання стічних вод у каналізацію та, можливо, у водні об'єкти.

Для очищення поверхневих вод передбачено встановлення пісковловлювача. Крім того, необхідно передбачити локальні очисні споруди, в місцях де проектом передбачене використання водних ресурсів.

Відходи. Планова діяльність передбачає виконання заходів, реалізація яких призведе до можливого збільшення обсягів утворення відходів. Рекомендується розробити комплексну схему поводження з відходами.

Вплив на земельні ресурси. Внаслідок реалізації планової діяльності не передбачається змін у топографії або в характеристиках рельєфу, поява таких загроз, як землетруси, зсуви, селеві потоки, провали землі та інші подібні загрози. При будівництві об'єктів можливе тимчасове складування будівельних відходів та залишків матеріалів. Порушення, ущільнення та перенесення ґрунтового покриву відбуватиметься під час будівництва та руху транспортних засобів. Потенційними джерелами забруднення ґрунту під час проведення будівельних робіт є просипи сипучих матеріалів при розвантажувально-навантажувальних та перевантажувальних роботах, випадкові проливи бітуму, дизельного палива, емульсії або асфальтобетонної суміші. Потенційними джерелами забруднення ґрунтового середовища є випадкові проливи пального при користування транспортними засобами та об'єктами проектування, транспортної інфраструктури.

Вплив на біорізноманіття та рекреаційні зони. Згідно проектних рішень детального плану території вплив полягатиме в механічному порушенні рослинного покриву на період будівництва. Водночас, на проектованій ділянці рослинний покрив представлено здебільшого бур'янами і травами, немає рослин які включено у Червону Книгу України. Фауна на цьому майданчику відсутня.

Акустичний вплив. Джерелами шуму та вібрації будуть двигуни будівельних машин та механізмів при будівництві. Крім того можливий шумовий вплив на етапі функціонування об'єкта промисловості. Проте, територія опрацювання ДПТ знаходиться на значній відстані до житлових будинків.

Вплив на культурну спадщину. Реалізація планової діяльності не призведе до негативного впливу на наявні об'єкти історико-культурної спадщини,

								Арк.
								51
Змн.	Арк.	№ докум.	Підпис	Дата				

оскільки на території опрацювання ДПТ відсутні об'єкти історико-культурної спадщини.

Вплив на населення та інфраструктуру. Планова діяльність не передбачає появу нових ризиків для здоров'я населення. Території опрацювання ДПТ знаходиться на значній відстані від сільбищної та громадської зон, тому негативного впливу не очікується.

Вплив на соціальне середовище. При нормальній експлуатації об'єкти не матимуть негативного впливу на житлову забудову, об'єкти соціально-побутового, спортивно-оздоровчого, курортного та рекреаційного призначення. В цілому відзначається позитивний вплив запланованої діяльності на соціальні умови та задоволення потреб місцевого населення.

Екологічне управління, моніторинг. Планова діяльність не передбачає послаблення правових і економічних механізмів контролю в галузі екологічної безпеки.

При проведенні планової діяльності буде можливе під час здійснення моніторингу атмосферного повітря, а точніше узагальнених даних про склад та обсяги викидів забруднюючих речовин; оцінки рівня та ступеня небезпечності забруднення для довкілля та життєдіяльності населення; оцінки складу та обсягів викидів забруднюючих речовин.

Кумулятивний вплив. Ймовірність того, що реалізація планової діяльності (стосовно будівництва, розбудови вулично-дорожньої мережі тощо) призведе до таких можливих впливів на довкілля або здоров'я людей, які самі по собі будуть незначними, але у сукупності матимуть значний сумарний (кумулятивний) вплив на довкілля, є незначною. Однак, разом з тим необхідно проаналізувати практику функціонування існуючих подібних комплексів, для детальнішого виявлення можливих впливів. Також необхідним є проведення комплексних досліджень для уточнення можливого кумулятивного впливу на навколишнє природне середовище від об'єктів промисловості.

Водночас, по сусідству з об'єктом планованої діяльності відсутні інші підприємства-забруднювачі довкілля, тому кумулятивний вплив об'єкту планованого будівництва та сусідніх виробних підприємств, з урахуванням виду діяльності, є незначним та допустимим. Значний негативний кумулятивний вплив на довкілля не очікується.

Науково обґрунтований аналіз вторинних, кумулятивних та синергічних наслідків можливий за умови проведення польових досліджень, та щорічного моніторингу, які достовірно визначають масштаб та силу зазначеного впливу та за потреби слугуватимуть для уточнення цілей та заходів документу державного планування. Для такого аналізу доцільне створення інформаційних моделей навколишнього середовища, що враховуватимуть як локальні, так і глобальні зміни клімату, суспільного укладу та розвиток технологій, що можуть суттєво впливати на реалізацію документу державного планування. У разі виявлення не передбачених цим Звітом наслідків та для їх запобігання, Замовник має дотримуватись п. 1 ст. 17 Закону України «Про стратегічну екологічну оцінку».

7. Заходи, що передбачається вжити для запобігання, зменшення та пом'якшення негативних наслідків виконання документа державного планування

З метою охорони навколишнього природного середовища у даному детальному плані території передбачено виконати ряд планувальних та технічних заходів. Комплекс заходів з запобігання наслідків повинен бути виконаний через дію законів України щодо екологічного стану та санітарно-епідеміологічного контролю території та виконання заходів, передбачених державними, обласними, районними цільовими програмами щодо охорони навколишнього середовища.

Зважаючи на державну політику в галузі енергозбереження, забезпечення екологічної безпеки, раціонального використання природних ресурсів, при будівництві об'єктів доцільно максимально повно використовувати сучасні високоефективні екоенергозберігаючі технології та матеріали, інженерне обладнання з високим коефіцієнтом корисної дії тощо.

Інтенсивне використання природних ресурсів, що посилюється кожного року, призвело до значного порушення природного комплексу і появи шкідливих для людини і народного господарства процесів ерозії ґрунтів, забруднення повітря, джерел водопостачання тощо.

Охорона і оздоровлення оточуючого середовища забезпечується комплексом захисних заходів, в основі яких закладена система державних законодавчих актів і нормативна регламентація планування, забудови і благоустрою населених місць.

До містобудівельних заходів регулювання основних показників якості навколишнього середовища відносяться:

- функціональний розподіл території з врахуванням переважаючих напрямів вітрів;
- раціональне планування вулично-дорожньої мережі для захисту від шуму та загазованості території та використання існуючого рельєфу;
- вибір під забудову добре провітрювальних територій.

Для захисту навколишнього середовища від впливу проектного об'єкта передбачені наступні заходи:

а) для захисту геологічного середовища:

- якісне ущільнення зворотної засипки пазух котлованів і траншей;
- пристрій водопроникних відмосток шириною не менше 2,0 м по зовнішньому периметру будівлі;
- всі вводи та випуски покладені в залізобетонні канали з контрольними колодязями;
- всі водонесучі мережі укладаються на піддони;
- відведення атмосферних вод з покрівлі будівель в зовнішню зливову мережу;

б) для захисту повітряного середовища:

- використання вентиляційного устаткування, обладнаного глушниками;

						Арк.
						53
Змн.	Арк.	№ докум.	Підпис	Дата		

- вібруюче обладнання, належним чином віброізолюване, що нормалізує рівні віброшвидкості і віброприскорення як в робочій зоні, так і за межами об'єкта;

- вентилятори встановлені на віброізолюючі підставки і з'єднані з повітроводами через гнучкі вставки;

- контроль за дотриманням встановлених нормативів викидів забруднюючих речовин в атмосферу.

в) для захисту водного середовища:

- захист підземних залізобетонних та металевих конструкцій і споруд від корозії;

- облік витрат питної води;

- підлога має водонепроникне покриття;

- гідроізоляція всіх підземних споруд мастикою товщиною 10 мм.

г) для захисту ґрунту, рослинного і тваринного світу:

- влаштування малих архітектурних форм (лавок, урн тощо);

- обладнання тротуарів і майданчиків з асфальтобетонним покриттям;

Охорона праці, техніка безпеки, пожежна безпека.

Заходи для забезпечень безпечних умов праці під час будівництва включають:

1. Створення належних умов праці, санітарно-побутове та медичне обслуговування працюючих у відповідності з діючими санітарними нормами.

2. Суворе дотримання правил охорони праці та техніки безпеки відповідно до Закону України «Про охорону праці», пожежної безпеки відповідно до Закону України «Про пожежну безпеку» та Правил техніки безпеки в Україні.

Проектом потрібно передбачити планову потребу у воді, а також для пожежогасіння.

Визначити способи поводження з відходами, що утворюватимуться під час будівництва та експлуатації.

Передбачити проведення робіт з рекультивації порушених земель відповідно до вимог існуючого законодавства.

На стадії проектування провести докладні розрахунки по об'ємах ґрунту, що виймається, і основних чисельних показниках благоустрою.

При виконанні всіх заходів з охорони навколишнього середовища, передбачених проектом, проектований об'єкт не завдасть негативного впливу на стан природного середовища в районі його розміщення.

Протягом виконання підготовчих і будівельних робіт та провадження планованої діяльності очікується незначний та допустимий вплив на атмосферне повітря, незначний та допустимий вплив зумовлений операціями у сфері поводження з відходами, відсутність впливу на водне середовище, ґрунти, стан фауни, флори, біорізноманіття, кліматичні фактори, матеріальні об'єкти, ландшафти та позитивний вплив на соціально-економічні умови. У зв'язку з вищенаведеним компенсаційні заходи не передбачаються.

8. Обґрунтування вибору виправданих альтернатив, що розглядалися, опис способу, в який здійснювалася стратегічна екологічна оцінка

Аналітичне дослідження основних соціально-економічних і демографічних тенденцій у ретроспективі останніх років та, відповідно, моделювання соціально-економічного ландшафту (взаємонакладання стійких у часі чинників впливу) дали можливість сформулювати такі сценарії розвитку території опрацювання ДПТ:

1. Інерційний (песимістичний) сценарій розвитку. У разі незатвердження документа державного планування, а саме детального плану території, та відмови від реалізації будівництва, призведе до неможливості подальшого економічного розвитку населеного пункту. Цей сценарій може розумітися, як продовження поточних (найчастіше несприятливих) тенденцій щодо стану довкілля.

За даним варіантом подальший стабільний розвиток території є очевидно проблематичним, і ця альтернатива веде до погіршення екологічної ситуації, неефективного використання земельних ресурсів, хаотичної забудови та вуличної мережі, погіршення ситуації в цілому.

2. Сценарій інтенсивного розвитку. Базується на інтенсивному використанні існуючого ресурсного потенціалу, тобто на принципах інтенсивного типу економічного зростання. Реалізація сценарію припускає усвідомлення обмеженої ефективності суто державних інструментів політики розвитку в сучасному відкритому ринковому суспільстві.

3. Сценарій раціонального розвитку. Зважаючи на державну політику в галузі енергозбереження, забезпечення екологічної безпеки, раціонального використання природних ресурсів, при будівництві об'єктів доцільно максимально повно використовувати сучасні високоефективні екоенергозберігаючі технології та матеріали, зокрема огорожуючі конструкції з мінімальним коефіцієнтом теплопровідності, сучасні альтернативні джерела енергії, інженерне обладнання з високим коефіцієнтом корисної дії, тощо.

Проектом детального плану території необхідно передбачити застосування найкращих сучасних технологій та практик, врахувати містобудівні обмеження та особливості території.

Оскільки останній сценарій є найбільш імовірним, він став базою для формулювання стратегічного бачення розвитку. Тому в разі потреби виправдані альтернативи мають бути розглянуті в межах цього сценарію.

Інших альтернативних варіантів проекту не передбачається.

Під час підготовки звіту про стратегічну екологічну оцінку визначено доцільність і прийнятність планової діяльності і обґрунтування економічних, технічних, організаційних, державно-правових та інших заходів щодо забезпечення безпеки навколишнього середовища, а також оцінено вплив на навколишнє середовище в період будівництва та функціонування будівель і споруд, надано прогноз впливу на оточуюче середовище, виходячи із особливостей планової діяльності з урахуванням природних, соціальних та техногенних умов.

						Арк.
						55
Змн.	Арк.	№ докум.	Підпис	Дата		

Основним критерієм під час стратегічної екологічної оцінки проекту містобудівної документації є її відповідність державним будівельним нормам, санітарним нормам і правилам України, законодавству у сфері охорони навколишнього природного середовища.

Основні методи під час стратегічної екологічної оцінки:

1) аналіз слабких та сильних сторін проекту містобудівної документації з точки зору екологічної ситуації, а саме:

- проаналізовано в регіональному плані природні умови території планової діяльності, включаючи характеристику поверхневих водних систем, ландшафтів (рельєф, родючі ґрунти, рослинність та ін.), гідрогеологічні особливості території та інших компонентів природного середовища;

- розглянуто природні ресурси з обмеженим режимом їх використання, в тому числі водоспоживання та водовідведення, забруднення атмосферного повітря;

- оцінено можливі зміни в природних та антропогенних екосистемах тощо;

2) консультації з громадськістю щодо екологічних цілей;

3) розглянуто способи ліквідації можливих негативних наслідків реалізації проекту;

4) особи, які приймають рішення, ознайомлені з можливими наслідками здійснення запланованої діяльності;

5) отриманні зауваження і пропозиції до проекту містобудівної документації;

6) проведено і громадське обговорення у процесі розробки проекту містобудівної документації.

В ході СЕО проведено оцінку факторів ризику і потенційного впливу на стан довкілля, враховано екологічні завдання місцевого рівня в інтересах ефективного та стабільного соціально-економічного розвитку населеного пункту та підвищення якості життя населення.

Ускладнення, що виникали в процесі СЕО:

До ускладнень, що виникали в процесі проведення стратегічної екологічної оцінки можна віднести:

- недостатню кількість статистичних та фактологічних даних щодо соціально-економічної характеристики Пустомитівського району Львівської області та, зокрема такої інформації в розрізі окремого населеного пункту – с. Лисиничі;

- відсутність офіційних даних щодо екологічних програм та програм соціально-економічного розвитку району та селища, а також відсутність екологічних даних в розрізі окремого населеного пункту.

9. Заходи, передбачені для здійснення моніторингу наслідків виконання документа державного планування для довкілля, у тому числі для здоров'я населення

При здійсненні моніторингу основну увагу належить приділяти заходам передбаченим в сфері охорони навколишнього природного середовища. Виконання ряду планувальних і технічних заходів, визначених в проекті «Детального плану території для розташування об'єктів виробничо-комунального призначення на території Львівської міської ради Львівського району Львівської області», а також заходів, передбачених цільовими регіональними програмами в сфері охорони навколишнього природного середовища є обов'язковою умовою для досягнення стійкості природного середовища до антропогенних навантажень та забезпечення сприятливих санітарно-гігієнічних умов проживання населення.

Комплекс заходів, передбачених для здійснення моніторингу та покращення стану довкілля у тому числі здоров'я населення представлений в регіональних програмах, що були прийняті Львівською обласною радою:

На території Львівської області були затверджені такі регіональні програми:

– Програма охорони навколишнього природного середовища на 2016-2020 роки;

– Регіональна програма «Питна вода України» у Львівській області на 2009-2020 роки;

– Обласна програма поводження з небезпечними відходами, затверджена розпорядженням голови Львівської облдержадміністрації.

Екологічний та соціальний моніторинг об'єкту буде здійснюватися з метою забезпечення неухильного дотримання вимог законодавства під час будівництва і експлуатації та втілення всіх заходів щодо мінімізації ймовірних впливів та наслідків на навколишнє природне та соціальне середовище.

Моніторинг повинен відбуватись на декількох рівнях та передбачати можливі екологічні загрози та/або виявляти під час його здійснення впливи, що не були передбачені раніше.

Необхідно здійснювати моніторинг відповідно до Порядку здійснення моніторингу наслідків виконання документа державного планування для довкілля, у тому числі для здоров'я населення, затвердженого постановою Кабінету Міністрів України від 16 грудня 2020 р. № 1272.

При проведенні моніторингу за реалізацією рішень проекту містобудівної документації необхідно аналізувати відхилення фактичних показників чисельності населення від проектних на поточний період, здійснювати контроль за відповідністю проектним рішенням реальних обсягів житлового будівництва, будівництва об'єктів інженерної інфраструктури, соціального та побутового обслуговування, розвитку озеленених територій. Порівняння цих даних між собою, дасть реальну картину досягнутого рівня показників житлової забезпеченості, забезпеченості установами і підприємствами повсякденного і періодичного обслуговування, об'єктами інженерної інфраструктури, що дозволить визначити недоліки і порушення, що негативно впливають на

						Арк.
						57
Змн.	Арк.	№ докум.	Підпис	Дата		

комфортність проживання населення, і обґрунтувати необхідні заходи по їх усуненню.

Згідно з проведеною оцінкою впливів на довкілля визначено, що під час провадження планованої діяльності, очікується незначний та допустимий вплив на довкілля зумовлений викидами забруднюючих речовин в атмосферне повітря, шумовим забрудненням та здійсненням операцій у сфері поводження з відходами. Значний негативний вплив на довкілля під час провадження планованої діяльності не передбачається.

Враховуючі вищезазначені результати оцінки впливів передбачається програма моніторингу та контролю впливу на довкілля під час провадження планованої діяльності для моніторингу та контролю допустимих впливів.

Під час провадження планованої діяльності будівництва та експлуатації проєктованих підприємств передбачена наступна програма моніторингу та контролю щодо впливу на довкілля та здоров'я населення:

Щодо впливу зумовленого викидами забруднюючих речовин в атмосферне повітря:

1. Проведення інвентаризації викидів забруднюючих речовин на підприємстві з урахуванням нових та існуючих джерел викидів в атмосферне повітря відповідно до «Інструкції про зміст та порядок складання звіту проведення інвентаризації викидів забруднюючих речовин на підприємстві», затвердженої наказом Мінприроди України від 10.02.1995 р. № 7.

2. Підготовка документів, у яких обґрунтовуються обсяги викидів, згідно «Інструкції про загальні вимоги до оформлення документів, у яких обґрунтовуються обсяги викидів, для отримання дозволу на викиди забруднюючих речовин в атмосферне повітря стаціонарними джерелами для підприємств, установ, організацій та громадян-підприємців», затвердженої наказом Мінприроди від 09.03.2006 р. № 108, та отримання дозволу на викиди забруднюючих речовин в атмосферне повітря стаціонарними джерелами відповідно до Постанови Кабінету Міністрів України від 13.03.2002 N 302 «Про затвердження Порядку проведення та оплати робіт, пов'язаних з видачею дозволів на викиди забруднюючих речовин в атмосферне повітря стаціонарними джерелами, обліку підприємств, установ, організацій та громадян-підприємців, які отримали такі дозволи» (із змінами).

3. Проведення перевірки ефективності нового/реконструйованого та існуючого газоочисного обладнання 1 раз на рік відповідно до «Правил технічної експлуатації установок очистки газу», затвердженої наказом Мінприроди від 06.02.2009 р. № 52.

4. Здійснення контролю за дотриманням затверджених нормативів граничнодопустимих викидів забруднюючих речовин на нових та існуючих джерелах викидів, згідно з заходами щодо здійснення контролю встановленими в дозволі на викиди забруднюючих речовин в атмосферне повітря стаціонарними джерелами.

5. Здійснення щорічного контролю якості атмосферного повітря на межі санітарно-захисної зони підприємства.

						Арк.
						58
Змн.	Арк.	№ докум.	Підпис	Дата		

1. Забезпечення належного збирання, перевезення та передачі відходів, утворених від планованої діяльності, згідно чинного законодавства для зберігання, оброблення, перероблення, утилізації, видалення та захоронення, а також дотримання правил екологічної безпеки при поводженні з відходами.

2. Обов'язковий облік відходів щодо операцій у сфері поводження з відходами.

У зв'язку з відсутністю значного негативного впливу післяпроектний моніторинг для узгодження вжиття додаткових заходів і дій із запобігання, уникнення, зменшення, усунення, обмеження впливу планованої діяльності не потрібен.

З метою забезпечення систематичності та об'єктивності спостережень за змінами стану довкілля, у тому числі за станом здоров'я населення, замовник визначає:

- зміст заходів, передбачених для здійснення моніторингу, та строки їх виконання;

- кількісні та якісні показники, одиниці їх вимірювання та цільові значення таких показників відповідно до кожного з визначених у звіті про стратегічну екологічну оцінку наслідків виконання документа державного планування для довкілля, у тому числі для здоров'я населення;

- кількісні та якісні показники, одиниці їх вимірювання та цільові значення таких показників для запобігання, зменшення та пом'якшення негативних наслідків виконання документа державного планування для довкілля, у тому числі для здоров'я населення;

- методи визначення кожного із показників, які дають змогу швидко та без надлишкових витрат їх вимірювати;

- періодичність вимірювання показників, проведення їх аналізу та співставлення із цільовими значеннями;

- засоби і способи виявлення наявності або відсутності наслідків для довкілля, у тому числі для здоров'я населення, з урахуванням можливості виявлення негативних наслідків виконання документа державного планування, не передбачених звітом про стратегічну екологічну оцінку.

Моніторинг очікуваних впливів реалізації ДДП «Детальний план території для розташування об'єктів виробничо-комунального призначення на території Львівської міської ради Львівського району Львівської області» повинен здійснюватися за наступними показниками (табл. 9.1):

						Арк.
						59
Змн.	Арк.	№ докум.	Підпис	Дата		

Основні функціональні заходи моніторингу виконання ДДП

Основні функціональні заходи моніторингу	Періодичність контролю/ експертні оцінки
Забезпечувати контроль за дотриманням гранично допустимих викидів, відповідно до умов дозволу на викиди забруднюючих речовин в атмосферне повітря стаціонарними джерелами.	Щорічно
Визначення приземних концентрацій забруднюючих речовин на межі СЗЗ та житлової забудови.	Щорічно
Спостереження за рівнем шумового впливу	Щорічно
Кількісний облік утворення, накопичення і використання відходів.	Постійно
Використання води відповідно до цілей та умов їх надання	Постійно
Дотримання встановлених лімітів забору води, лімітів використання води, а також санітарних та інших вимог щодо впорядкування своєї території	Постійно
Здійснювати облік забору та використання вод, а також подавати відповідним органам звіти в порядку, визначеному Водним кодексом та іншими законодавчими актами	Один раз в квартал / Один раз в квартал

При здійсненні моніторингу основну увагу належить приділяти заходам передбаченим в сфері охорони навколишнього природного середовища. Виконання низки планувальних і технічних заходів, визначених в проекті детального плану, а також заходів, передбачених цільовими регіональними програмами в сфері охорони навколишнього природного середовища. є обов'язковою умовою для досягнення стійкості природного середовища до антропогенних навантажень та забезпечення сприятливих санітарно-гігієнічних умов життєдіяльності населення.

Спеціалізовані лабораторії органів санітарно-гігієнічного контролю повинні вести облік найбільш потужних джерел шуму, вібрації та електромагнітних випромінювань на території населеного пункту.

Впливи виконання документа державного планування на довкілля, у тому числі на здоров'я населення можуть бути виявлені в результаті моніторингу реалізації проектних рішень документа державного планування, які мають прямі наслідки на стан навколишнього середовища, умови життєдіяльності та здоров'я населення.

Результати моніторингу мають бути доступними для органів влади та громадськості. Моніторинг може бути використаний для:

– порівняння очікуваних і фактичних наслідків, що дозволяє отримати інформацію про реалізацію плану;

						Арк.
						60
Змн.	Арк.	№ докум.	Підпис	Дата		

- отримання інформації, яка може бути використана для поліпшення майбутніх оцінок (моніторинг як інструмент контролю якості СЕО);
- перевірки дотримання екологічних вимог, встановлених відповідними органами влади;
- перевірки того, що план виконується відповідно до затвердженого документа, включаючи передбачені заходи із запобігання, скорочення або пом'якшення несприятливих наслідків.

Моніторинг повинен відбуватись на декількох рівнях та передбачати можливі екологічні загрози та/або виявляти під час його здійснення впливи, що не були передбачені раніше.

10. Опис ймовірних транскордонних наслідків для довкілля, у тому числі для здоров'я населення (за наявності)

Даний розділ не розглядається, адже виконання детального плану території не матиме суттєвого впливу на довкілля, враховуючи передбачений вид діяльності та те, що територія опрацювання ДПТ розташована на значній відстані від межі сусідніх держав.

						Арк.
						61
Змн.	Арк.	№ докум.	Підпис	Дата		

11. Резюме нетехнічного характеру інформації

Метою стратегічної екологічної оцінки Детального плану території для розташування об'єктів виробничо-комунального призначення на території Львівської міської ради Львівського району Львівської області є необхідність оцінювання наслідків виконання документів державного планування, сприянні сталому розвитку шляхом забезпечення охорони навколишнього середовища, безпеки життєдіяльності та охорони здоров'я населення, а також в інтегруванні екологічних вимог під час розроблення та затвердження ДДП.

У звіті про стратегічну екологічну оцінку ДДП – детального плану території проведено оцінку наслідків виконання проекту на навколишнє природне середовище, у тому числі для здоров'я населення та зобов'язань у сфері охорони довкілля і заходів, що передбачається вжити для запобігання, зменшення та пом'якшення негативних наслідків виконання документа державного планування, а також заходів щодо моніторингу цих наслідків.

На основі статистичної інформації, адміністративних даних, результатів досліджень було охарактеризовано поточний стан довкілля населених пунктів, стан довкілля та умови життєдіяльності населення на територіях, що ймовірно зазнають впливу внаслідок виконання документа державного планування.

В процесі проведення стратегічної екологічної оцінки було виявлено ймовірні проблеми та наслідки для навколишнього середовища, що полягають в забрудненні атмосферного повітря внаслідок будівництва об'єктів, впливі на ґрунтове середовище при розробці будівельного майданчика; прокладанні комунікацій; будівництві та влаштуванні об'єктів. Спостерігається і акустичне забруднення довкілля внаслідок будівельних робіт, від пересування техніки, виконання земляних робіт, а також функціонуванні систем кондиціонування приміщень при експлуатації.

З метою охорони навколишнього природного середовища у даному ДДП передбачено виконати ряд планувальних та технічних заходів: заходи щодо охорони атмосферного повітря, щодо захисту водного та ґрунтового середовищ, шумозахисні заходи та заходи щодо охорони праці та пожежної безпеки. Запропоновано комплекс заходів, передбачених для здійснення моніторингу та покращення тану довкілля у тому числі здоров'я населення. Транскордонних наслідків виконання документу державного планування не очікується.

						Арк.
						62
Змн.	Арк.	№ докум.	Підпис	Дата		

СПИСОК ВИКОРИСТАНИХ ДЖЕРЕЛ

1. ДБН А.2.2-1-2003 «Склад і зміст матеріалів оцінки впливів на навколишнє середовище (ОВНС) при проектуванні і будівництві підприємств, будинків і споруд»
2. ДБН Б.1.1-15:2012 «Склад та зміст генерального плану населеного пункту»
3. ДБН Б.2.2-12:2019 «Планування і забудова територій»;
4. ДБН Б.2.2-5:2011 «Благоустрій територій»
5. ДБН В.2.3-5:2018 «Вулиці та дороги населених пунктів»
6. ДБН В.2.5-74:2013 «Водопостачання. Зовнішні мережі та споруди. Основні положення проектування»
7. ДБН В.2.5-75:2013 «Каналізація. Зовнішні мережі та споруди. Основні положення проектування»
8. ДСН 3.3.6.037-99 «Санітарні норми виробничого шуму, ультразвуку та інфразвуку»
9. ДСП -173 «Державні санітарні правила планування та забудови населених пунктів»
10. ДСТУ-Н Б Б.1-1-12:2011 «Настанова про склад та зміст плану зонування території (зонінг)»
11. Закон України «Про відходи»
12. Закон України «Про генеральну схему планування території України»
13. Закон України «Про екологічну мережу України»
14. Закон України «Про основи містобудування»
15. Закон України «Про Основні засади (стратегію) державної екологічної політики України на період до 2030 року»
16. Закон України «Про охорону атмосферного повітря»
17. Закон України «Про охорону земель»
18. Закон України «Про охорону навколишнього природного середовища»
19. Закон України «Про оцінку впливу на довкілля»
20. Закон України «Про регулювання містобудівної діяльності»
21. Закон України «Про рослинний світ»
22. Закон України «Про стратегічну екологічну оцінку»
23. Закон України «Про тваринний світ»
24. Земельний, Водний та Лісовий кодекси України
25. Наказ Міністерства охорони здоров'я України № 173 від 19.06.96 «Про затвердження Державних санітарних правил планування та забудови населених пунктів»
26. Національний план управління відходами до 2030 року
27. Природні умови та природні ресурси Львівщини: монографія / за заг. ред. д-ра геогр. наук, проф. М. М. Назарука. – Львів: Видавництво Старого Лева, 2018. – 592 с.
28. Програма комплексного розвитку території Львівської області на 2016 – 2020 роки.

						Арк.
						63
Змн.	Арк.	№ докум.	Підпис	Дата		

29. Програма «Охорона і збереження культурної спадщини Львівської області на 2018 – 2020 роки».
30. Програма охорони навколишнього природного середовища Львівської області на 2016 - 2020 роки.
31. Регіональна програма «Питна вода України» у Львівській області на 2012-2020 роки.
32. СНіП 1.02.01 «Охорона навколишнього природного середовища»
33. Стратегія розвитку Львівської області на період 2021-2027 років
34. Стратегія розвитку Львівської області на період до 2020 року.
35. Території, що пропонуються до включення у мережу Емеральд (Смарагдову мережу) України («тіньовий список», частина 2) / Кол. авт., під ред. Борисенко К. А., Куземко А. А. – Київ: «LAT & K», 2019. – 234 с.

						Арк.
						64
Змн.	Арк.	№ докум.	Підпис	Дата		

ДОДАТКИ

						Арк.
						65
Змн.	Арк.	№ докум.	Підпис	Дата		